

YKSITYISTIE uutiset

Yksityistieasioiden tiedotuslehti • Julkaisija Suomen Tieyhdistys

2011

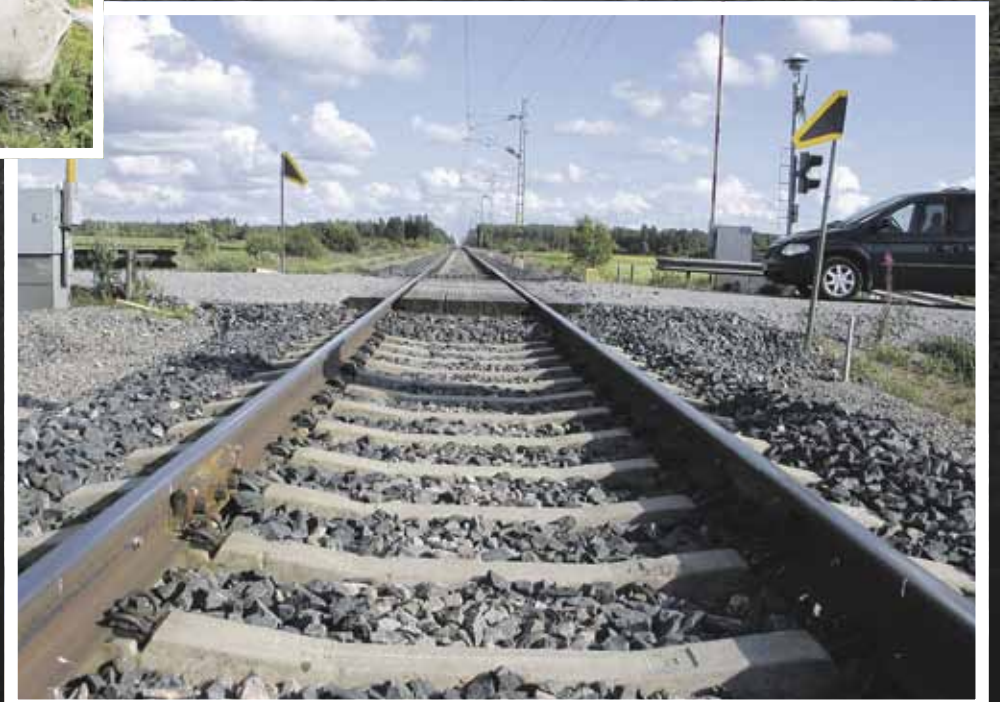


**Yksityisillä teillä on
valtion avustamia
lauttapaikkoja
kaikkiaan 21
s. 16**



**Yksityistien perusparannus
puuhuoltohankkeena s. 4**

Puuhuoltorahoituksen hakemisessa loppukirin aika	s. 3
Pientareet kuntoon	s. 5
Tieliikennekaapelit ja yksityistiet	s.11
Alueelliset Yksityistiepäivät helmi-maaliskuussa	s.13



Yksityistien turvallisuuteen voi vaikuttaa monin tavoin s. 6

Pääkirjoitus

Vielä ehtii hakea puuhuoltorahoja

Vuosi 2011 on kolmas ja viimeinen vuosi kolmen vuoden periodista, jolloin käytössä on valtion erityismäärärahaa puukuljetusten kannalta merkittävien yksityisteiden parantamiseen. Jatkoa ei ole näillä näkymin luvassa, joten tilaisuus kannattaa hyödyntää viimeistään nyt.

Vuosi 2011 on myös pariton vuosi, jolloin Suomen Tieyhdistys järjestää Alueellisen Yksityistiepäivän 15 paikkakunnalla eri puolilla maata helmi-maaliskuussa. Luvassa on tiivis paketti tietoa valtionavustuksista, parannushankkeista, kunnossapidosta, tieyksiköinnin uusista suosituksista ja paljosta muusta.

Yksityistiepäivä on tilaisuus, jossa kannattaa käydä päivittämässä tietonsa, tapaamassa alan asiantuntijoita, kyselemässä, kuuntelemassa ja tutustumassa alan tuotteisiin. Siellä on myös mahdollisuus hankkia suositut Tie kunta ja Tieosakas 2007 sekä Yksityistien parantaminen kirjat kokoushintaan.

Liikenneturvallisuus on asia, joka on tärkeä myös yksityisteillä. Tie kunta voi itse tehdä paljon turvallisuuden parantamiseksi. Liittymäkemien raivaaminen ja avoinna pitäminen sekä piennarten hoitaminen ovat tärkeimpiä liikenneturvallisuutta edistäviä toimia yksityisteillä. Nämäkin asiat ovat esillä sekä Alueellisilla Yksityistiepäivillä että tässä lehdessä.

Yksityistieasioiden hoitamisessa tulee vastaan monia kysymyksiä, mutta niiden kanssa ei tarvitse jäädä yksin. Tähän lehteen on jälleen koottu yksityistieasioissa neuvovien tahojen yhteystiedot. Ne löytyvät tältä sivulta.

Asiakaspalvelu ja yksityisteiden valtionavustusten neuvonta

puh. 020 690 303 (ma-pe 9-16)

Kundtjänst och rådgivning om statsbidrag för enskilda vägar

tel. 020 690 301 (mån-fre 9-16)

Avustukset käsitellään alueellisissa Elinkeino- liikenne- ja ympäristökeskuksissa.

Avustushakemusten toimitusosoitteet maakunnittain vuonna 2011:

Seuraavien maakuntien alueilla olevien yksityisteiden avustushakemukset käsitellään keskitetysti Pirkanmaan ELY:ssä:

Pirkanmaan ELY

Yksityistieavustukset
PL 297
33101 Tampere

- Etelä-Pohjanmaa
- Kanta-Häme
- Päijät-Häme
- Keski-Suomi
- Keski-Pohjanmaa
- Pirkanmaa
- Pohjanmaa
- Satakunta
- Uusimaa
- Itä-Uusimaa
- Varsinais-Suomi

Seuraavien maakuntien alueilla olevat yksityisteiden avustushakemukset käsitellään paikallisissa ELY:ssä:

Kaakkois-Suomen ELY

Yksityistieavustukset
PL 1041
45101 Kouvola

- Etelä-Karjala
- Kymenlaakso

Pohjois-Pohjanmaan ELY

Yksityistieavustukset
PL 261
90101 Oulu

- Kainuu
- Pohjois-Pohjanmaa

Pohjois-Savon ELY

Yksityistieavustukset
PL 1117
70101 Kuopio

- Pohjois-Karjala
- Etelä-Savo
- Pohjois-Savo

Lapin ELY

Yksityistieavustukset
PL 8060
96101 Rovaniemi

- Lappi

Koko maan erityiskohteet

(lauttapaikat, jäätiet ja vuosittain purettavat sillat)

Varsinais-Suomen ELY
Yksityistieavustukset
PL 636

20101 Turku

Yksityistieasioiden kehittäminen

Keski-Suomen ELY
PL 250
40101 Jyväskylä

Lomakkeita ja lisätietoja avustuksen hakemisesta

www.liikennevirasto.fi
www.ely-keskus.fi
www.suomi.fi

YKSITYISTIE uutiset

Yksityistieasioiden tiedotuslehti • Julkaisija Suomen Tieyhdistys

2011

YksityistieUutiset 2011
Yksityistieasioiden tiedotuslehti

Julkaisija Suomen Tieyhdistys ry
Kaupintie 16 A
00440 Helsinki
Puhelin 020 786 1000
Faksi 020 786 1009
www.tieyhdistys.fi

Päätoimittaja Liisi Vähätalo, Tieyhdistys

Toimitusneuvosto
Elina Kasteenpohja, Tieyhdistys
Jukka Lyytinen, Keski-Suomen ELY
Jaakko Rahja, Tieyhdistys
Kirsti Suniala, Liikennevirasto

Taitto SSS Lehtipalvelu
Paino Lehtitehdas, Salo
Painos 25 000



Osoitetietolähde:
Tieyhdistyksen yksityistieosasto

Tieyhdistyksen yhteystiedot yksityistieasioissa

Suomen Tieyhdistys ry
Kaupintie 16 A, 00440 Helsinki
Puhelin 020 786 1000
Faksi 020 786 1009
toimisto@tieyhdistys.fi
www.tieyhdistys.fi

Yksityistieasioissa palvelevat
Toimistosihteerit **Tarja Flander**
Toimialajohtaja **Elina Kasteenpohja**
Toimitusjohtaja **Jaakko Rahja**

Yksityistieasioiden neuvontapuhelin 0200 345 20

Arkisin 9-18
0,92 euroa/min + pvm

Yksityistieasiat esillä Farmarissa



Mikkelissä Farmari 2010:n helteessä yksityistiekysymyksiin vastailivat mm. tieisännöitsijät Jouko Ruotsalainen, Helena Kalema ja Veijo Kröger.

Vuoden 2011 Farmari-maatalousnäyttely järjestetään Porin Kirjurinluodolla 1.-3.7.2011.

Yksityistieasioista voi tulla keskustelemaan ja muutoinkin vaihtamaan kuulumisia Tieyhdistyksen osastolla. Siellä päivystävät yhdistyksen edustajien ohella seudun tieisännöitsijät. Kysyä voi vaikkapa tieyksiköinnistä, hallinnosta, tieisännöinnistä ja teknisistä asioista.

Osoitteenmuutos

Tiekunnan osoitetiedot lehden jakelua varten ovat peräisin Suomen Tieyhdistyksen yksityistieosastoista.

Muutokset:

Sähköpostitse: toimisto@tieyhdistys.fi

Puhelimitse: 020 786 1000

Postitse: Suomen Tieyhdistys ry, PL 55, 00441 Helsinki

Tieyhdistyksen yksityistieosastoiston muutosilmoitus (täyt, leikkaa ja postita)

Lehdessä olevat vastaanottajan yhteystiedot;

Korjatut yhteystiedot (vastaanottajan nimi, yhteisö ja osoite);

En halua enää jatkossa kuulua osoitteistoon (x)

Puuhuoltorahoituksen hakemisessa on nyt loppukirin aika

Valtion avustusrahaa erityisesti puukuljetusten kannalta merkittävien yksityistien parantamiseen on käytössä vielä vuonna 2011. Puuhuoltorahoitukseen tähtävillä tiekunnilla alkaa olla viimeiset hetket tehdä päätöksiä parantamishankkeen suunnittelun käynnistämisestä ja valtionavustuksen hakemisesta.

JUKKA LYYTINEN
Keski-Suomen ELY-keskus

Ripeästi toimivilla tiekunnilla on vielä hyvät mahdollisuudet tämän avustumuodon suhteen, koska alkavan vuoden 2011 määrärahoista 10 miljoonaa euroa kohden netaan puutavarakuljetusten kannalta merkittävien yksityistien parantamishankkeisiin.

Valtion talousarviossa on vuodelle 2011 varattu yksityistien valtionavustuksiin kaikkiaan 23 miljoonaa euroa. Parantamisavustusta voi saada tien ja siltojen vaurioiden korjaamiseen tai vaurioitumisen estämiseen. Myös tien kantavuuden ja kuivatusjärjestelmän parantamista ja liikenneturvallisuuden parantamishankkeita voidaan avustaa.

Huolella laaditut avustushakemukset ja suunnitelmasiivertäjät kannattaa ilman muuta toimittaa ELY-keskuksiin viimeistään kesään mennessä, jotta hakemusten käsittelyllekin jää aikaa. Tiekuuntien on hyvä myös muistaa, että parantamishankkeen käynnistämisestä ja valtionavustuksen hakemisesta päätetään tiekunnan kokouksessa.

Hakemusten mukana tulee aina olla laadittu suunnitelma työselityksineen, parantamiskohteiden sijainti

suunnitelmakartalla, suoritteopohjainen kustannusarvio arvonlisäverollisena sekä tiekunnan kokouspöytäkirja, josta ilmenee päätös avustuksen hakemisesta.

Vielä ehtii - puuhuoltorahoituksen viimeinen vuosi 2011!

Valtionavustuskelpoinen on tiekunnan hallinnoima tie, jota käytetään pysyvän asutuksen pääsytienä tai joilla on huomattava liikenteellinen merkitys paikkakunnalla. Pääsytien vaikutuspiirissä on oltava vähintään kolme pysyvästi asuttua taloutta ja niiden käyttämä tiepituus on oltava yhtäjaksoisesti vähintään yksi kilometri.

Edellä mainitun lisäksi vielä vuoden 2011 loppuun asti avustuskelpoinen on myös tie, jolla on puutavarakuljetusten kannalta huomattava merkitys. Näissä tapauksissa asuttujen talouksien määrällä ei ole vaikutusta tien avustuskelpoisuuteen. Ratkaisevaa on tiekuntavaatimuksen lisäksi tien huomattava merkitys puutavarakuljetusten kannalta. Avustuskelpoisuuden hakijan on haettava asiasta alueellisen metsäkeskuksen lausunto. Metsäkeskuksesta voi myös selvittää lisätietoja kestävän metsätalouden rahoituslain (Kemera) mukaisesta tuesta.

Avustusta tien peruspa-



Kantavuuden mittauksella saadaan tietoa tierakenteen kunnosta ja eväitä suunnitteluun.

rantamiseen voi hakea valtionavustuskelpoisen tien tiekunta. Avustusta haetaan elinkeino-, liikenne- ja ympäristökeskuksesta (ELY-keskus). Myönnettävä valtionavustus tien parantamiseen on harkinnanvaraista. Hakemusten käsittelyssä ja päätösharkinnassa ELY-keskus arvioi erityisesti tien parantamistarvetta, hankkeen sisältöä, kiireellisyttä ja vaikuttavuutta.

Avustushakemusten käsittelyssä etusijalla pidetään siltojen ja suurien rumpujen perusparantamista sekä tien tulva- ja routavaurioiden korjaamista. Avustettavia hanketyyppejä ovat myös määrärahojen puitteissa kantavuuden

ja siihen liittyen kuivatusjärjestelmän parantaminen sekä liikenneturvallisuuden parantaminen, kuten vaarallisen kaarteiden oikaisu tai liittymäkohdan parantaminen.

ELY-keskukset päättävät avustettavista hankkeista hakemusten arvioinnin ja käsittelyn perusteella. Puutavarakuljetusten kannalta merkittävälle tielle myönnettävä avustus on enintään 50 % hankkeen hyväksytyistä, arvonlisäverollisista kustannuksista. Näissä hankkeissa kiinnitetään huomiota toimivien kuljetusketjujen syntymiseen ja riittävään mitoittamiseen raskaita puukuljetuksia varten.

Iso investointi - laadukasta suunnittelua

Tiekunnan kannattaa käyttää ammattitaitoista suunnittelijaa, jolla on teknisen alan koulutus tai muuten hankittua esim. rakennusalan kokemusta. Tämä on suorastaan välttämätöntä jo senkin vuoksi, että hankkeessa on lähes aina kyse useamman kymmenen tuhannen euron investoinnista.

Suunnittelu varmistaa, että hanke toteutetaan tarkoituksenmukaisimmalla ja kustannustehokkaalla tavalla ympäristö- ja luonnonarvot huomioon ottaen. Asiantuntija-apua voi saada mm. paikallisilta tieisännöitsijöiltä, metsäkeskuksesta tai metsänhoitoyhdistyksestä. Suunnittelijan kokemuksesta ja ammattitaidon soveltuvuudesta tiekunnan kannattaa pyrkiä varmistumaan.

Laajoissa kantavuuden parantamishankkeissa kannattaa käyttää kantavuusmittauksia tai vastaavia menetelmiä rakennekerrosten mitoituksessa. Näin tavoitellaan laadukkaan lopputuloksen ohella myös mahdollisia kustannussäästöjä.

Oivallista apua yksityistiehankeiden suunnittelusta ja toteuttamisesta on saatavissa esimerkiksi Suomen Tieyhdistyksen laatimasta julkaisusta Yksitystien parantaminen. Vuonna 2010 ilmestyneestä kirjasta löytyy suunnitteluohjeistusta ja suunnitelmien esimerkkiaineistoa sekä monipuolista tietoa hankkeiden valmistelusta ylipäänsä.

Suuremmissa hankkeissa laaditaan yksityistiesuunnitelma, joka koostuu suunnit-

telmaselostuksesta, kustannusarviosta, suunnitelmakartoista sekä pituus- ja poikkileikkauskuvista. Pienemmissä hankkeissa noudatetaan kevennettyä suunnittelumennettelyä. Hankkeesta laaditaan kustannusarvion lisäksi työselitys ja suunnitelmakartta.

Siltojen parantamishankkeista tarvitaan yleensä aina silta-asiantuntijan laatima suunnitelma. Liikenneviraston internet-sivulta www.liikennevirasto.fi/sillat löytyy runsaasti yleistä siltatietoa ja tietoa yksityistiesilloista.

ELY-keskuksen avustamisparantamishankkeissa tiekunta saa päätöksen mukana työn toteuttamiseen ja kilpailuttamiseen liittyviä ohjeita. Jos tiekunnan saama julkinen tuki on yli puolet hankinnan arvosta, sen tulee noudattaa hankintalakiä kansalliset kynnysarvot ylittävissä hankinnoissa ja teetettävissä urakoissa. Rakennusurakoiden osalta voimassa oleva kynnysarvo on 150 000 euroa (alv 0) ja tavara- ja palveluhankintojen kynnysarvo on 30 000 euroa (alv 0).

Lisätiedon lähteitä

ELY-keskusten internet-sivun kautta löytyy valtionavustasioista yleistä tietoa, hakemuslomakkeita ja avustuskäsittelyn ohje "Yksitystien valtionavustukset".

- Liikenteen asiakaspalvelu puh. 0206 90 303 (ma-pe 9-16)
- www.ely-keskus.fi (Palvelut → Yksitystien valtionavustukset)
- Tietoa yksityistien parantamisen suunnittelua varten: www.tieyhdistys.fi



Tien parantamista varten kannattaa hankkia hyvää suunnittelijaa. Hän osaa mm. mitoittaa oikeat rakennekerrokset oikeilla kiviaineilla.

Ari Eteläniemi

Jaakko Rahja

Yksityistien perusparannus puuhuoltohankkeena

Tiekunnan ja tieisännöitsijöiden kokemuksia Pohjois-Karjalasta

Kirsti Suniala

Metsätalouden toimintaedellytysten turvaamiseksi puutavarakuljetusten kannalta huomattavan merkityksellisten teiden ja niiden osien parantamiseen on ollut mahdollisuus saada yksityisteille suunnattua ns. puuhuoltorahaa. Valtion talousarviossa on tätä tarkoitusta varten vuosille 2009–2011 varattu erityinen määräraha, joka on 10 milj. euroa kunakin kolmena vuonna.

KIRSTI SUNIALA
Liikennevirasto

Avustushakemukset ja tuen myöntämiset hoidetaan kunkin alueen elinkeino-, liikenne- ja ympäristökeskuksissa (ELY-keskuksissa), jotka myös hoitavat hankkeiden tarkastukset ja avustusten maksamisen.

Suurijärven yksityistien perusparannus

Hankekokemukset ovat Suurijärven yksityistieltä, joka sijaitsee Liperin kunnassa Pohjois-Karjalassa. Suurijärven yksityistie on 8,6 km pituinen ja sen vaikutusalueella on metsää noin 900 hehtaaria. Tiekunnassa on 16 osakasta, joista yksikään ei ole vakituinen asukas. Tien vaikutuspiirissä on kuusi vapaaajan asuntoa. Yhteismetsä ja Tornator ovat tien vaikutusalueen suurimmat metsänomistajat.

Tie on noin 40 vuoden ikäinen ja sen perusparannuksen tarpeellisuudesta on vallinnut tiekunnassa yksimielisyys. Puuhuollon kannalta se on ihan elintärkeä. Tilannetta, että tietä ei olisi, on mahdoton ajatella.

Alueella on tien olemassaolon aikana tehty paljon hakkuita ja metsänhoitotöitä. Tiekunnan puheenjohtaja **Aimo Hukkamäki** uskoo, että muutosta tähän ei ole odotettavissa tulevaisuudessa. Tällä hetkellä puu kulkee suurimaksi osaksi raskaan liikenteen yksiköissä

sekä pyöreänä että hakkeena.

Liperissä sijaitseva Isännöinti Tiet ja Talot Oy on hoitanut tien perusparannuksen suunnittelun, avustuksen hakemisen, kilpailutuksen sekä hankkeen valvonnan. Hoitokunnan jäsenet ovat aktiivisesti seuranneet hankkeen toteutusta.

Tieisännät, rakennusmestari **Aija Uusoksa** ja tieisäntä **Veijo Kröger** ovat kumpikin pitkän kokemuksen omaavia yksityistieosaajia. Aija työskenteli aikanaan Savo-Karjalan tiepiirissä yksityistietarastajana ja hankevastaavana Metsäkeskuksessa. Veijolla on laaja kokemus mm. kunnan tehtävien kautta yksityistieasioista.

Metsäkeskuksen lausunto tarvitaan

Veijo toteaa, että puuhuoltoavustusta saadakseen täytyy tiekunnan saada Metsäkeskuksen lausunto siitä miten merkityksellinen tien vaikutusalueen metsäpinta-ala on puuhuollon kannalta.

Tässä hankkeessa metsäala on mittava. Tie on alun perin tehty metsäautotieksi. Sen vaikutusalueella ei ole yhtään vakituista asuntoa eikä se myöskään ole liikenteellisesti muuten merkittävä läpiajotie, vaikka sen päässä on kyläläisten venevalkama. Se ei olisi ollut nykyisten perusteiden mukaisesti valtionavustuskelpoinen. Liperin kuntakaan ei avusta yksityistien parantamishankkeita. Näin ollen puuhuoltoraha



Suodantinkankaan asennus menossa Maansiirto Karvinen Oy:n toimesta.

tuli tosi hyvään saamaan ja tarpeeseen, kun pitää saada tie kuntoon ja puu liikelle metsästä.

Aija kertoo, että he digitoivat koko 8,6 km pitkän tien metri metriltä ja merkitsivät muistiin koko tien pituudelta kaikki tarvittavat parantamistoimenpiteet. Tulokseksi saatiin lista toimenpiteistä ja toimenpidesuunnitelma:

- sorastus koko matkalla Sr 0–25 mm, 5 cm paksuudelta
- soran määrä kuutioittain tien eri parannuskohdissa sekä suodatinkankaiden määrät
- kantavan kerroksen karkeudet ja soran määrä
- kahdeksan metrin pituisia ja halkaisijaltaan 40 cm rumpuja 9 kpl
- kuuden metrin pituisia, halkaisijaltaan 40 cm rumpuja 3 kpl

Tien varren kohtauspaikoja kunnostettiin ja ojien

puhdistusta, vesakon raivautusta ja puuston poistoa tehtiin koko matkalla molemmin puolin tietä.

Todettiin, että ohituspaikat ovat tärkeä osa tietä, jotta ohitus voi sujua turvallisesti. Tie on osan matkaa 4,5 metriä leveä ja osittain 4 metriä (5,3 km) tai jopa vain 3 metriä leveä (2,5 km). Ohituspaikat ovat erittäin tärkeitä kun tiellä liikkuu suuria raskaita ajoneuvoja henkilöautojen lisäksi.

Näiden tietojen perusteella pystyttiin laskemaan hankkeen kustannusarvio. Tietenkin kustannusarvioon kuuluu muitakin menoeriä, mutta nämä edelliset rakennustarpeet ovat niitä tärkeimpiä ja kalliimpia. Lisäksi tulee tietenkin tehtävä työ, joka ei sekään ole kovin halpaa.

Hankkeen kokonaiskustannusarvioksi saatiin 87 965 euroa, josta Pohjois-Savon

ELY -keskus (entinen Savo-Karjalan tiepiiri) antoi 50 % valtion avustusta. Työ valmistui lokakuun alkupäivinä ja sen lopputarkastus tehtiin 5.10.2010. Työ toteutettiin suunnitellun mukaisesti.

Kohtasimme hanketiellä urakoitsija Maansiirto Karvinen Oy:n isännän ja pojan kuorma-autollaan. He asensivat suodatinkangasta pehmeään kohtaan ja ajoivat mursketta sen päälle. Kyseinen urakoitsija on paikkakuntalaisia ja saanut tien parantamisen kokonaisurakkana. Kaivutöitä varten hankkeella on ollut aliurakoitsija. Vaikka koneita tarvitaankin, niin kylällä näillä hankkeilla on myös ihmisiä työllistävä vaikutus. Hyvä niin.

Tieisännöitsijöiden näkemyksiä puuhuoltorahasta.

Sekä Aija että Veijo pitivät

puuhuoltorahaa erittäin tarpeellisena. Sen avulla ovat tiensä voineet laittaa kuntoon sellaisetkin tiekunnat, jotka eivät muuten ole yksityisteinä valtionavustuskelpoisia. Huonokuntoisia teitä on voitu perusparantaa tällä puuhuolto-perusteella ihan sopivassa määrin heidän mielestään. He tuntevat lähialueiden yksityistieasiat hyvin, joten parantamistarpeetkin ovat hanskassa.

Kysyessäni alueen muista puuhuoltohankkeista, kertoi Aija Uusoksa, että Liperissä on meneillään neljä hanketta ja lisää hakemuksia on sisällä. Ilomantsissa on kolme hanketta menossa ja hakemuksia on sisällä. Aijan mielestä olisi suotavaa, että jatkossakin olisi tällaista rahaa saatavana, koska sen tarve on ihan ilmeinen.



Suurijärven tiekunnan puheenjohtajan Aimo Hukkamäen mukaan tie on tulevaisuudessakin merkittävä puuhuollon kannalta.



Tieisännöitsijät Veijo Kröger ja Aija Uusoksa ovat hoitaneet Suurijärventien yksityistien perusparannushanketta.

Asiaa ajoradan vierestä - piennarten hoito

Satunnainen kulkija kiinnittää yleensä ensimmäisenä huomionsa yksityistien ajoradan kuntoon ja muotoon. Ymmärrettäväähän se – kuopat, nimismiehenkiharat ja pehmeän pinnan aistii ihan takapuolituntumalla. Piennaralueisiin kiinnittää huomiota viimeistään silloin, jos sieltä on tunkemassa uhkaavan oloinen viidakko ajoradalle, miltei peilejä kolistellen.

MMM agr.
JUHA AURANEN
Elojussi Oy, Pöytyä

Piennar, suppeana käsitteenä, tarkoittaa suhteellisen tasoista kaistaletta ajoradan ja sivuojaan kallistuvan luiskan välissä. Marginaalia, joka rauhoitetaan liikenteeltä, ettei tämä ensimmäisellä kelirikolla sullo oja tukkoon.

Piennaralueeksi voi käytännössä kutsua kaikkea muutakin ajoradan ulkopuolista tiealuetta. Rakennetussa tiessä voi olla sivu- ja niskaojia luiskineen, pengermiä, leikkaus- ja pengerluiskia. Käytännössä yksityistien reunalla on niiden piennarten takana yleensä sivuojat, ja siinä kaikki.

Piennaralueille on ominaista, että ajan mittaan luonto täyttää ne kasvillisuudella. Tätä luonnollista asiantilaa

ei sinänsä ole syytä koettaa estää. Hoidolla sen sijaan estetään haitallisten kasvien kasvua, ja mahdollisuuksien mukaan koetetaan edistää ns. kiltimpien kasvien menestymistä.

Kaivurin jälkeen tulevat peltorikkakasvit

Kaivurin jäljiltä paljaille luiskille kasvaa ensin yksi- ja kaksivuotisia ruohovartisia kasveja. Kun maata ei muokata, monivuotiset ruoho- ja heinäkasvit valtaavat alueen. Karuilla, vähätyppisillä mailla – lämpimillä paikoilla – alkavat erilaiset keto- ja niittykasvit menestyä. Jos kasvupaikka on hiukan tuoreempi, erilaiset villiapilat alkavat tuottaa maahan tyyppiä. Tuoreilla, ravinteikkailla paikoilla taas menestyvät monet heinäkasvit.

Monet alkuvaiheessa

rehottavat kasvit ovat ilkeitä peltorikkakasveja, joten tärkeää on niittää ne ennen kuin pääsevät siementämään. Kun kasvillisuus on vakiintunut, niittoajan voi säätää kasvillisuuden mukaan. Monet niittykasvit, esim. kellot, siementävät loppukesällä, joten tällaisten alueiden niitto pitäisi tehdä vasta elokuulla.

Monilla Etelä-Suomen tienvarsilla rehottava komealupiini on pohjoisamerikkalainen vieraslaji, jolla ei meikäläisissä oloissa ole luonnollisia kilpailijoita. Niinpä se valtaa helposti kasvupaikkansa ihan kokonaan – kukinnan jälkeen paikalla ei ole kuin mustuvia varsia ja kypsyviä palkoja. Lupiineja ei pitäisikään päästää siementämään, vaan niittää kukinnan aikana.

Niittoon käyvät tavalliset maatalousniittokoneet, mieluiten pyöriväteräiset lautastai lieriökoneet. Saatavilla on myös vasarateräisiä kelamurskaimia, jotka soveltuvat tähän käyttöön. Tarkkuus paranee, jos terälaitteen voi kallistaa niittämään sisäluiskatkin. Jos sisäluiskat ovat riittävän loivat, työ helpottuu, ja ulkoluiskankin niitto voi tulla mahdolliseksi.



Juha Auranen

Järeä koneellinen raivaus ennakoii ojentien luontia.

Niittämättä jäänyt alue vaatii jo raivausta

Ajan mittaan piennaralueille kasvaa myös puiden taimia. Säännöllinen niitto torjuu tämän jo alkuvaiheessa. Jos alue jää muutamaksi vuodeksi niittämättä, vesakko voi olla jo niin paksua, että niittokone ei siihen enää pysty.

Puusto voi estää ojan vetoa, haitata näkyvyyttä, tunkea ajoradalle, kinostaa lunta tielle tai muuten vain rumentaa maisemaa. Nyt hoitotoimenpide onkin nimeltään raivaus.

Perinteinen tapa on raivata miestyönä raivaussahalla tai vesurilla. Yhä useammin käytetään traktoriin tai kaivurin puomiin asennettavia vesakkomurskaimia. Nämä silppuavat puuston niille sijoilleen, tosin kantoja voi tarvita vielä käydä raivurilla lyhentelemässä.

Mekaaniset toimet kemiallisia parempia

Vesakkoa voi torjua myös kemiallisesti, mutta esim. tiehallinto on tästä luopunut. Yksityisteilläkin on syytä suhtautua kemialliseen torjuntaan suurella varauksella. Tässä hommassa käytettävät glyfosaattivalmisteet on nimittäin luokiteltu ympäristölle haitallisiksi. Vesieliövaikutusten vuoksi niissä on käyttörajoitukset vesistöjen läheisyydelle, eikä niitä oikeastaan ole tarkoitettu levitet-

täväksi ojiin.

Aineen pääsy viljelykasveihin on ehdottomasti estettävä. Peltoihin rajoittuvat ulkoluiskat kuuluvat tavallisesti viljelijän peltolohkon pientareeseen, ja näiden systemaattinen käsittely glyfosaatilla on yleensä kielletty. Glyfosaatti tuhoaa myös alueen muun kasvillisuuden, ja heikentää tältä osin luonnon monimuotoisuutta. Kemialliseen torjuntaan tarvitaan siis mielestäni aina omistajan tai viljelijän lupa. Pysytään, mikäli mahdollista, mekaanisissa toiminna.

Puitakin pitää välillä poistaa

Joskus pääsee käymään niin, että tiealueelta raivattava puusto on kasvanut ihan merkittävään järehteen - siitä siis saa käypää polttopuuraankaa tai jopa ainespuuta. Aika ajoin tulee vastaan kysymys, kenelle nämä puut kuuluvat: tiekunnalle vai maanomistajalle?

Tielaitoksen 1999 tuottama yksityisteiden kunnossapidon ohjekirja kertoo, että tiealueella olevat puut kuuluvat tiekunnalle. Asia ei kuitenkaan ole ihan yksiselitteinen. Laki oikeuttaa tiekunnan poistamaan puut tiealueelta, mutta ei suoraan sano puiden omistuksesta mitään. Itse katsoisin niin, että puut ovat osa kiinteistön tuottoa, eikä yksityistieläki siihen anna tiekunnalle oikeutta.

Tiekunnan tarkoitushan on hoitaa tietä mm. poistamalla haittaavat puut, ei kasvatata niitä tiealueella. Jos tiekunta ei aikanaan ole tehnyt tarpeellisia toimia, tämä ei oikeuta sitä hyötymään tästä laiminlyönnistä. Puut olisi tehtävä polttopuuraangoiksi tai ainespuuksi sellaiseen paikkaan, josta omistaja ne kohtuudella voi ottaa hyödynnettäväksi.

Toki olosuhteet vaikuttavat tässäkin. Tiekuunta voi teettää raivauksen yrittäjällä, joka kerää tällaista puutavaraa esim. hakkeeksi. Tällöin puut toimivat ikään kuin raivaustyön maksuna. Mielestäni tämä on kohtuullista, ainakin jos asiasta on ajoissa tiedotettu omistajalle, ja tällä on ollut tilaisuus itse koota puunsa.

Puita voi tarvita poistaa tiealueen ulkopuoleltakin, esimerkiksi mutkassa tai risteyksessä näkymää haittaavat puut. Tähän tarvitaan aina omistajan lupa tai sitten kunnan tielautakunnan päätös.

Raivauksen jälkeen kannot tulisi lyhentää niin, että aluetta jatkossa voi hoitaa niittämällä. Edellä kuvattu superjäreä raivaus tosin ennakoii usein ojien uudelleen luontia, ja luiskien tuotoilua. Tässä vaiheessa kannattaa jo koettaa tehdä tulevat hoidot mahdollisimman helpoiksi. Kuniit ja siistit tiensyrjät hivelevät sen satunnaisenkin kulkijan silmää - ja osakkaathan niitä enemmän katselevat.



Alan suurin seminaari- ja näyttelytapahtuma
Yhdyskuntatekniikka 2011

Turun Messu- ja Kongressikeskus
18.-20.5.2011

Koko ala yhdessä näyttelyssä.
www.yhdyskuntatekniikka.fi

Tiekunta voi monin tavoin vaikuttaa tiensä turvallisuuteen



Tiekunnalle kuuluu tasoristeyksissä näkemien raivaaminen ja lepotasanteen hoitaminen.

Vuonna 2009 tapahtui peräti 24 kuolemaan johtanutta onnettomuutta yksityisteillä tai -alueilla. Näistä tasoristeysonnettomuuksia oli kuusi, liittymissä tapahtuneita onnettomuuksia samoin kuusi ja tielinjalla seitsemän. Loput onnettomuudet tapahtuivat yksityisillä pihalueilla tms.

SUVI VAINIO
Pirkanmaan ELY-keskus

JAAKKO RAHJA
Suomen Tieyhdistys

Pirkanmaalla kuntien liikenneturvallisuussuunnitelmien laatimisen yhteydessä on ilmennyt selviä liikenneturvallisuuspuutteita yksityistieverkolla. Asukkaat ovat kokeneet ongelmaksi muun muassa puutteelliset näkemat liittymäalueilla ja liian korkeat tilannenopeudet.

Tämä artikkeli pohjautuu pääosin Pirkanmaan ELY-keskuksen ja Virtain kaupun-

gin yksityisteiden tiekunnille lähettämään tiedotekirjeseen, jossa annetaan esimerkkejä ja vinkkejä, kuinka tienpitäjä voi vaikuttaa yksityistien turvallisuuteen.

Liittymästä pitää nähdä

Runsas kasvillisuus on liittymien merkittävin liikenneturvallisuusongelma. Yksityistieltä tulevan pitää nähdä riittävän pitkälle maantien tai kadun

suunnassa. Vain siten hän voi olla varma turvallisesta kääntymisestäään päätielle.

Vastaavasti liittymän tulee näkyä päätielle niin, ettei yksityistielle kääntyminen tai liittymästä tuleva ajoneuvo tule yllätyksenä päätien kuljijalle.

Liittymän näkemäalueen raivaus kasvillisuudesta ja puhdistaminen lumesta kuuluu liittymän omistajalle,

joten päätien ja yksityistien liittymässä vastuu on yksityistien tiekunnalla. Näkemäalueet on osoitettu liittymäalueissa. Vastaavasti yksityistien ja kiinteistötontin liittymässä vastuu on kiinteistön omistajalla.

Rautateiden tasoristeysten kohdalla radanpitäjä hoitaa rata-alueen tasoristeyksen kannen leveydeltä ja yksityistiekunnalle kuuluu näkemien



Tämä sillankaide ei taida enää paljoa pidätellä lapsia eikä autoja.



Huonot näkemät ja pölyävä tien pinta on huono yhdistelmä liikenneturvallisuuden kannalta.

raivaaminen ja lepotasanteen hoitaminen.

Liittymän havaittavuutta pimeällä voidaan parantaa liittymäpaaluilla, joissa on sininen heijastin. Paalujen asettamiseen ei tarvita erillistä lupaa, mutta paalujen on oltava Liikenneviraston ohjeiden mukaisia. Liittymäpaalut sijoitetaan liittymän molemmin puolin 3–4 metrin etäisyydelle päätien pientareen ulkoreunasta ja heijastin on noin metrin korkeudella päätien pinnasta.

Joskus liittymä on sellaisessa paikassa, että riittävien näkemien saavuttaminen on mahdotonta. Silloin liittymän siirtäminen turvallisempaan paikkaan on usein paras, joskin kallis ratkaisu. Maantien liittymän siirtoon haetaan lupa ELY-keskuksesta. Siirtoon voi samasta paikasta saada myös valtion apua ja kunnasta kunnan avustusta.

Liikennemerkillä jämäkkyyttä liittymään

Tiekunta voi halutessaan tehdä aloitteen STOP-merkin (pakollinen pysähtyminen) tai kirkikolmion (väistämisvelvollisuus risteyksessä) asettamisesta liittymään. Aloite tehdään maantien tapauksessa ELY-keskukseen ja kadun ollessa kyseessä asianomaiseen kuntaan.

Kirkikolmio tulisi olla, kun yksityistien vaikutuspiirissä on ainakin kolme pysyvästi asuttua taloutta tai jos väistämisvelvollisuudesta voi syntyä epäselvyyttä. STOP-merkkiä käytetään kolmion asemasta, kun liittymään saapuva ajoneuvo on näkemien vuoksi tai jostain muusta syystä aina pysäytettävä.

On huomattava, että liittymän kunnossapito kuuluu sille, joka liittyy isompaan tiehen tai katuun. Mutta kirkikolmion ja STOP-merkin asettamisesta ja myös kunnossapidosta vastaa päätien pitäjä, tieluokasta riippuen siis ELY-keskus tai kunta.

Hyvään ja turvalliseen liittymään kuuluu myös puhdas ja hyvin sijoitettu tien nimikilpi. Se tulisi olla helppo huomata esimerkiksi palo- ja pelastusajoneuvosta. Siten tiekunta omalta osaltaan varmistaa avun nopean pääsyn ilman turhia "ketunlenkkejä". Yksityisteillä käytetään asianomaisen kunnan osoitejärjestelmän mukaisia tien nimikilpiä tai osoitenumeroita. Niiden asettamisesta vastaa kunta.

Liikennemerkit auttavat myös muualla

Päätöksen yksityistielle asetettavasta pysyvästä liikenteen

ohjauslaitteesta tekee tiekunta kokouksessaan. Tässä poikkeuksen tekevät edellä mainitut liittymiin asetettavat kirkikolmio ja pakollista pysäyttämistä osoittava STOP.

Tiekunta voi siis päättää yksityistien nopeusrajoituksesta sekä muista liikenne-merkeistä ja ohjauslaitteista. Tiekunnan päätös on ilmoitettava kuntaan ja kunta sitten antaa suostumuksensa ko. liikennemerkin tai muun liikenteen ohjauslaitteiden asettamiseen. Näin määrää Tieliikennelain 51 §. Kunta suostumustaan harkitessaan voi tarvittaessa pyytää poliisilta tai muilta asiantuntijoilta lausunnon. Suostumustaan kunta ei voi evätä ilman painavia perusteita.

Yksityisteilläkin tulisi käyttää tieliikenneasetuksen mukaisia liikennemerkejä, tiemerkintöjä ja laitteita. Niitä saa kohtuuhintaa asianomaisilta valmistajilta.

Tilapäisen varoitusmerkin saa tiekunta laittaa heti, jos siihen on aihetta. Esimerkiksi kelirikosta johtuvan varoituksen rajoitusmerkin asettaminen tierakenteen suojelemiseksi on tiekunnan toimivallassa. Tuollaiset merkit on otettava pois heti, kun niiden tarve poistuu.

Kaasujalkaa syytä hillitä

Hyvin usein on liian korkea tiilannenopeus syynä vakaviin onnettomuuksiin.

Yksityisteillä on voimassa yleisrajoitus 80 km/h, ellei ole toisin ilmoitettu. Tuollainen nopeus on useimmiten aivan liikaa. Alhaisempi nopeusrajoitus on paikallaan varsinkin, kun tie on kapea ja mutkainen tai kulkee läheltä rakennuksia.

Nopeusrajoituksesta sovittaessa tiekunnassa olisi hyvä keskustella muutoinkin nopeusrajoituksen noudattamisesta. Jos tiellä on paljon kevyen liikenteen kulkijoita, ei autolla tai mopolla kaahailu ole kenenkään etu.

Nopeusrajoitus olisi osattava asettaa oikealle tasolle toisaalta turvallisuuden ja toisaalta merkin kunnioituksen kannalta. Ei liian korkea, mutta ei myöskään liian alhainen.

Kaasujalkaa on yksityisteillä syytä hillitä, jos tiellä liikkuu eläimiä kuten hevosia.

Tiekunnan kokouksessa on syytä – ainakin yleisellä tasolla – keskustella myös rattijuomuksesta yksityisteillä. Rattijuopumus on useissa onnettomuuksissa vähintäänkin osatekijänä. Jollakin tavalla olisi osakkaiden iskotettava, että yksityisteilläkin humalassa ajaminen on rikos

ja ennen kaikkea vaarallinen tienvarren asukkaalle, erityisesti lapsille.

Heijastin ja valo näkyvät

Tien reunan havaitsemista helpottavat heijastinnauhoilla varustetut aurasviitat. Aurasviitoilla voidaan merkitä myös aurattavat kohtaamispaikat tai muita varovaisuutta vaativia tienkohtia.

Koskapa aurasviitat on syytä poistaa keväällä, on vaarallisten tai kapeiden kohtien merkitsemiseen käytettävissä muitakin ja ehkä parempia liikenteen ohjauslaitteita, kuten reunapaaluja.

Yksityistien tienkäyttäjät voivat parantaa omaa turvallisuuttaan käyttämällä erilaisia turvalaitteita kotitiellään liikkueensa. Markkinoille on tullut toinen toistaan mahdollisempia laitteita. Heijastinten ja heijastinliivien käyttö parantaa merkittävästi kevyen liikenteen kulkijoiden havaittavuutta hämärällä ja pimeällä liikuttaessa. Polkupyörän etu- ja takavalot tai jalankulkijan erilaiset vilkkuvalot auttavat havaitsemisessa. Pyöräilykypärän käyttö puolestaan estää tehokkaasti päävammoja.

Hyväkuntoinen tie on myös turvallinen

Tien pitäminen hyvässä kunnossa parantaa myös liikenneturvallisuutta sen lisäksi, että hyväkuntoisella tiellä kulkeminen on miellyttävää. Käytännössä kannattaa aika ajoin muistaa muun muassa:

- raivata näkemät koko tielinjalla
- poistaa tien varrella olevia kovia törmäyksiä (isot puut ja kivet, rummun päät, vaaralliset siltakaitteet jne.). Tarvittaessa tie kannattaa siirtää niiden takia, asentaa turvakaitteita tai pehmustaa esteitä turvallisemmiksi
- hoitaa kiinteistöliittymät ja niiden näkemät (kiinteistönomistaja)

– pitää liikennemerkit puhtaina ja kunnossa

– pitää kunnossa tien rakenne ja kuivatus sekä myös kulkuskerros.

Yksityisteiden kunnossapidosta ja valtion avustuksista on löydettävissä paljon

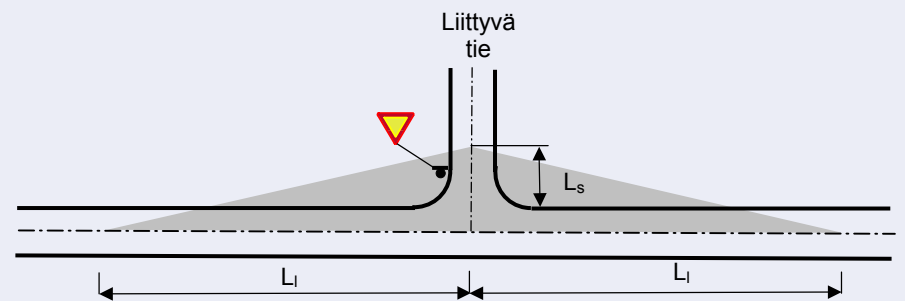
materiaalia. Mm. googletamalla löytyy erinomainen opaskirja Yksityisten teiden kunnossapito, jonka Tielaitos teki aikanaan vuonna 1999. Tieyhdistys on 2010 julkaissut kirjan Yksityistien parantaminen (www.tieyh-

distys.fi).

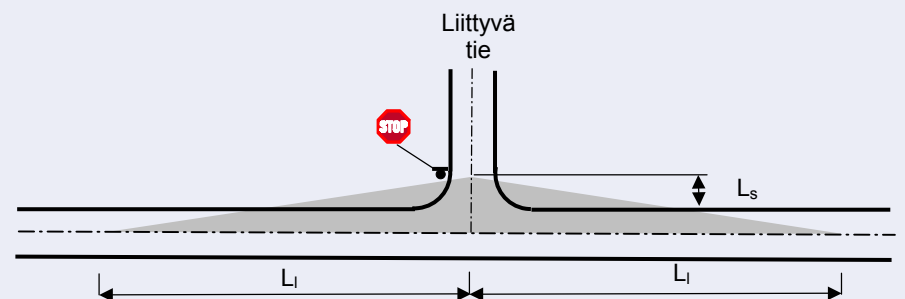
Tietoja valtion avustuksista saa Tieliikenteen asiakaspalvelusta puh. 020 690 303. Muista yksityistieasioista voi tiedustella yksityistieasioiden valtakunnallisesta neuvontapuhelimesta 0200 345 20.

Liittymän näkemäalue

TAPAUS 1 Liittymältä tieltä tulevalle on väistämisvelvollisuus



TAPAUS 2 Liittymältä tieltä tulevalle on liikennemerkillä osoitettu pakollinen pysähtyminen tai liittymä tie on vähäliikenteinen yksityistie tai maataloustie.



L₁ = Liittymisnäkemä päätien suunnassa (vähimmäisarvo)

Päätien nopeusrajoitus	L ₁
50 km/h	105 (80) m
60 km/h	130 (100) m
80 km/h	200 (150) m
100 km/h	270 (240) m

L_s = Liittymisnäkemä sivutien suunnassa (vähimmäisarvo)

Tapaus 1: L_s = 20 m (15 m) maaseudulla
L_a = 15 m (10 m) taajamassa

Tapaus 2: L_s = 10 m (6 m)

(suluissa mitat poikkeuksellisesti kohtuuttomien kustannusten välttämiseksi sekä tapauksessa 2 tonttiliittymissä)

OMALLA TIELLÄ ON VASTUUSSA MYÖS MUISTA.

SUOMEN TIEYHDISTYKSEN JÄSENENÄ saat yksityisen tiekunnan vastuuvakuutukset jäsenhintaan. Soita 010 19 15 00. Voit myös tutustua vakuutuksiin osoitteessa if.fi/tieyhdistys



Ole huoletta. Me autamme.

if.fi
010 19 15 00

YKSITYISTIEASIOIDEN NEUVONTAPUHELIN
0200 345 20
Arksin 9-18
0,92 euroa/min + pvm

SUOMEN TIEYHDISTYS

Tasoristeykset yksityisteillä: Näkemäraivaukset elintärkeitä

Tasoristeysonnettomuuksissa menehtyy vuosittain jopa 12 ihmistä, joista osa yksityisteiden tasoristeyksissä. Tasoristeysten turvallisuutta voidaan parantaa muun muassa huolehtimalla näkemäraivauksista. Yksityistien tiekunnilla on omat velvoitteensa, joista huolehtimatta jättäminen voi johtaa ihmishenkien menetyksiin.

**JYRKI NUOTIO,
KIRSTI SUNIALA**
Liikennevirasto

Liikenneviraston hallinnoimilla raiteilla oli vuoden 2009 lopulla 3 376 tasoristeyttä, joista valtaosa, 80 prosenttia, sijaitsee yksityisteillä.

Rautatiealueesta ja sillä tapahtuvista toimenpiteistä vastaa Liikennevirasto. Tälle alueelle, joka ulottuu laitimaisen kiskoparin keskikohdasta 15–20 metrin päähän, ei saa mennä tekemään toimenpiteitä ilman lupaa.

Liikenneviraston toimeksiannosta rautateiden kunnossapidosta huolehtii sen kilpailuttama alueurakoitsija, joka voi olla esimerkiksi VR Track Oy.

Vähemmän tasoristeyksiä – enemmän turvallisuutta

Tasoristeyksiä ei saa olla radoilla, joilla junanopeus on yli 140 kilometriä tunnissa. Ensijaisena tavoitteena Liikenneviraston tasoristeyksstrategiassa vuodelta 2007 on poistaa kaikki tasoristeykset nopean junaliikenteen runkoverkolta.

Tavoitteeseen kuuluu myös tasoristeysten poisto kaikilta radoilta kohdissa, joissa maasto-olosuhteet eivät mahdollista radan turvallista ylittämistä.

Turvallisen ylityksen mahdollistamiseksi edellytetään, että tieltä on ennen tasoristeyttä 6–8 metrin etäisyydeltä ennen raidetta radan suurimman sallitun nopeuden mukaan määräytyvä esteetön näkemäalue.

Velvollisuudet ja luvat

Yksityistienpitäjän kuuluu huolehtia tien vaatimista näkemistä ja tiealueen raivauksista. Yksityistielain 17 § 1. momentin mukaan yksityistienpitäjä voi poistaa tienpitoa haittaavaa kasvillisuutta tiealueelta.

Liikenneturvallisuutta haittaavaan kasvillisuuden poistamisesta tiealueen ulkopuolelta on hyvissä ajoin sovittava maanomistajan tai -haltijan kanssa. Häneltä tarvitaan lupa, sillä tiekunnan toimivalta on vain tiealueella.

Mainitun pykälän toisen momentin mukaan voidaan antaa oikeus poistaa edellä mainitun alueen ulkopuolelta liikenneturvallisuutta vaarantavat puut ja pensaat ja niiden oksat, mutta vain jos siihen on erityisen painavia syitä. Oikeuden kasvillisuuden poistoon voi antaa kunnan tielautakunta (tai vastaava). Sen mukaan tehdään tietointimus ja katselmus, joiden perusteella voidaan ryhtyä toimenpiteisiin. Myös korvauksien maksaminen tontinomistajalle saattaa tulla kysymykseen.

Kaadettu kasvillisuus on maanomistajan omaisuutta.

Rautatien tasoristeyksen näkemäalueilta haittaavan kasvillisuuden saa poistaa rautatiealueelta Liikenneviraston luvalla. Jos tasoristeyksen näkemäalue ulottuu muun maanomistajan alueelle, on siihen saatava ko. maanomistajan lupa.

Tienpitäjä eli tiekunta asettaa ja pitää kustannuksellaan kunnossa rautatiestä varoittavat, tieliikenneasetuksen mukaiset liikennemerkit (numerot 171–175). Radanpitäjä vastaa varoituslaitteista ja liikennemerkeistä 176 ja 177, jollei kustannusvastuusta toisin sovi.

Kun uusi tie rakennetaan tienpitäjän aloitteesta rautatiealueelle, tien- tai kadunpitäjä huolehtii kustannuksellaan tasoristeyksen varoituslaitteiden ja tasoristeyksmerkkien asettamisesta (Ratalaki 89 §).

Tasoristeyksen kannen kunnossapitovastuu kuuluu radanpitäjälle. Tienpitäjä huolehtii kuitenkin tien talvikunnossapidosta mukaan lukien lumen aurauksen tasoristeyksen kannen kohdalta. Kanteen muodostuneista polanteista on ilmoitettava välittömästi radanpitäjälle.

Siirot ja poistot

Maasto-olosuhteiltaan vaikeissa paikoissa tai radan



Tervämäen tasoristeyks Petäjävvedellä rataosuudella Haapamäki-Jyväskylä ennen näkemäraivausta.



Tasoristeyks näkemäraivauksen jälkeen. Näkemäesteenä ollut puusto ulottui rautatiealueen ulkopuolellekin.

Radanpitäjän vastuulla olevat liikennemerkit



Yksiraiteisen rautatien tasoristeyks



Kaksi- tai useampi raiteisen rautatien tasoristeyks

Tienpitäjän vastuulla olevat liikennemerkit



Rautatien tasoristeyks ilman puomeja



Rautatien tasoristeyks, jossa on puomit



Rautatien tasoristeyksen lähestymismerkit



Pakollinen pysäyttäminen

Tietoa verkossa

www.tasoristeyks.fi
www.trafi.fi/rautatiet/tasoristeyksurvallisuus
www.liikennevirasto.fi/liikennemerkit
www.rhk.fi/rataverkko/tasoristeyks
www.tiehallinto.fi/yksityistiet

luonteen muuttuessa voi toimenpiteenä tulla kyseeseen joko tasoristeyksen lakkautus tai sen siirto.

Jos tasoristeyksen poisto tai siirto tapahtuu radanpitäjän aloitteesta, radanpitäjä voi järjestää korvaavan yhteyden kustannuksellaan. Mikäli tasoristeyksen poistamisen kustannukset nousevat liian suuriksi, turvallisuuden

parantamisessa huomioidaan myös varoituslaitteiden asentaminen.

Tasoristeysten poistojä ja tehdään lisäksi rataosan tasonnostohankkeiden yhteydessä sekä yhteistyönä Liikenneviraston, Elinkeino-, liikenne- ja ympäristökeskusten (ELY-keskus) ja kuntien kanssa.

Tasoristeyksen poistamisesta päätetään tietöimituksessa, jonka tekee Maanmittauslaitos.

Myös tiekunta voi hakea tietöimitusta.

Asiakaspalvelu auttaa

Tiekunta voi ottaa yhteyttä tasoristeysasioissa liikenteen asiakaspalveluun, joka ohjaa kyselijän rata-asioista vastaavalle kunnossapitoyksikön aluepäällikölle tai sitten suoraan alueisännöitsijälle. Asiakaspalvelun numero on 020 690 303.

Vuosi	Jonnettomuuksia	Kuolleita
2010 (3.11. asti)	27	7
2009	35	11
2008	58	8
2007	48	10
2006	60	5
2005	64	8
2004	52	8
2003	53	7
2002	44	4
2001	60	12
2000	52	10

Puomilaitteet	688
Valo/äänivaroituslaitteet	55
Ilman varoituslaitetta	2633
Yhteensä	3376

Katu	109 kpl	Laituripolku	3 kpl
Maantie	44 kpl	Satama	68 kpl
Yksitystie	147 kpl	(suljettu yksityisalue)	
Kev.liik.väylä	4 kpl	Teollisuusalue	34 kpl (suljettu yksityisalue)
Kuormausalue	4 kpl	Jonnettomuuksia yhteensä 413, joista 111 yksityisraiteilla.	

Käsitteitä

Rautatiealue on rataa, rata-aluetta, rakennuksia ja laitteita sekä liikenteen hoitamista ja palveluja varten tarvittava alue.

Näkemäalue on alue, jolla tulisi olla esteetön näkyvyys radalle.

Suoja-alue on rautatiealueen ulkopuolinen alue, joka perustetaan edistämään radan turvallista käyttöä. Alue ulottuu 30 metrin etäisyydelle uloimman raiteen keskilinjasta, jollei sitä erityisestä syystä supisteta tai laajenneta enintään 50 metriksi.

Toimijoita

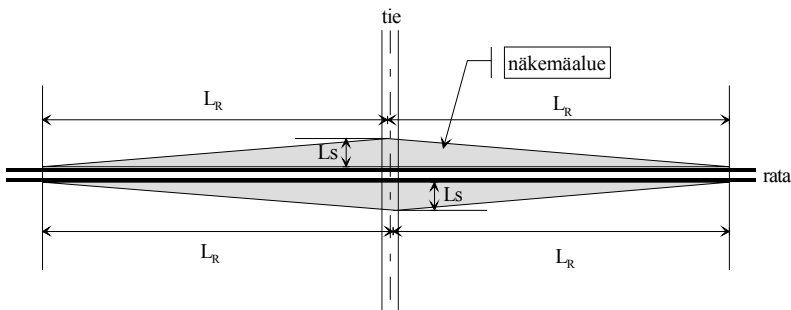
Liikennevirasto on vuoden 2010 alussa toimintansa aloittanut keskusvirasto, johon siirtyivät Ratahallintokeskus, Tiehallinnon keskushallinto ja Merenkululaitoksen väylätoiminnot.

Elinkeino-, liikenne- ja ympäristökeskuksiin (ELY-keskus) on koottu muun muassa entisten Tiehallinnon tiepiirien tehtäviä. Keski-Suomen ELY-keskuksen tehtäviin kuuluu yksityisteiden valtionavustusasioiden kehittäminen valtakunnallisesti.

Tasoristeyksen näkemäaluekolmio

Radan suuntainen pituus 6 tai 8 metrin etäisyydeltä raiteesta: 6 x suurimman sallitun nopeuden lukema metreinä.

Esimerkki: suurin sallittu nopeus 140 km/h. Näkemä 6 x 140 metriä
Tien suuntainen pituus on 6 tai 8 m



L_r = Tasoristeysnäkemä
L_s = Etäisyys lähimmän kiskon reunasta

Radan suurin nopeus (km/h)	Tien tasoristeys		Rajoitetun liikenteen tasoristeys ¹⁾		Kevyen liikenteen väylän tasoristeys	
	Varoituslaitteella varustettu tien tasoristeys	Rajoitetun liikenteen tasoristeys ¹⁾	Varoituslaitteella varustettu rajoitetun liikenteen tasoristeys ¹⁾	Kevyen liikenteen väylän tasoristeys	Varoituslaitteella varustettu kevyen liikenteen tasoristeys	
	L _s (m)	L _s (m)	L _s (m)	L _s (m)	L _s (m)	
	8	6	8	6	6	
	L _r (m)	L _r (m)	L _r (m)	L _r (m)	L _r (m)	
30	180 (160)		120 (110)		100 (90)	
50	300 (270)	180	200 (180)	120	170 (155)	
80	480 (430)	180	320 (290)	120	270 (245)	
100	600 (540)	180	400 (360)	120	340 (305)	
120	720 (650)	180	480 (430)	120	410 (365)	
140	840 (755)	180	560 (505)	120	475 (430)	

¹⁾ Tasoristeyksen liikennettä rajoitetaan niin, että sen ylittäminen on kielletty yli 15 m ajoneuvoilla tai ajoneuvoyhdistelmillä



Onko työturvallisuudesta riittävästi huolehdittu?

Työturvallisuus

Valtioneuvoston asetuksessa rakennustyön turvallisuudesta (VNA 205/2009) määrätään, että rakennuttajan on nimettävä jokaiseen rakennushankkeeseen hankkeen vaativuutta vastaava pätevä turvallisuuskoordinaattori.

Teksti: **ELINA KASTEENPOHJA**
Kuvat: **ARI ETELÄNIEMI**

Asetus ei rajaa rakennushanketta tarkemmin mitenkään esimerkiksi sen koon tai minkään muunkaan ominaisuuden suhteen. Nimettävän turvallisuuskoordinaattorin pitää olla pätevä, ottaen huomioon hankkeen vaativuus. Näin ollen kaikkiin rakennushankkeisiin, joissa tehdään työturvallisuuslain alaista työtä, pitää rakennuttajan nimitä turvallisuuskoordinaattori.

Mikäli yksityistiellä on tarkoitus toteuttaa perusrakennushanke, rakennuttajana toimivan tiekunnan on aina syytä harkita, tarvitaanko turvallisuuskoordinaattoria. Jos on epäselvää, onko hankkeen em. asetuksen tarkoitta-

ma rakennushanke, kannattaa asiaa kysyä alueelliselta työsuojeluviranomaiselta eli aluehallintoviraston (AVI) työsuojelun vastuualueelta.

Käytännössä asetus velvoittaa, että tiekunta ja turvallisuuskoordinaattori laativat rakentamisen suunnittelua ja valmistelua varten turvallisuusasiakirjan. Lisäksi on laadittava rakennustyön toteutusta varten kirjalliset turvallisuusäännöt ja menettelyohjeet. Turvallisuusäännöissä on esitettävä turvallisuushallinnan tavoitteet ja toimenpiteet sekä ohjeet mm. turvallisuusseurantaan ja tarkastuksiin. Menettelyohjeet sisältävät taas mm. töiden ajoituksen, erityisiä työmenetelmiä koskevat vaatimukset ja alirakoinnin järjestämisen.

Vaikka rakennuskohde ei

olisikaan sellainen, että erillistä työturvallisuuskoordinaattoria tarvitaan, on silti syytä huolehtia työmaan turvallisuudesta. Tiesännöitsijöille suosittelemme, että kaikki kävisivät Tieturva 1 -kurssin. Kurssi on päivän mittainen ja antaa hyvät lähtötiedot turvallisuusasioissa. Tieturva 2:n suorittamalla saa paremmat lähtötiedot suurempien parannushankkeiden turvallisuudelle suorittamiselle.

Turvallisuustehtävien hyviä käytäntöjä on esitetty mm. Työterveyslaitoksen ja Valtion teknillisen tutkimuskeskuksen opasluonnoksessa "Rakennuttajan työturvallisuustehtävät kunta-alan infrakohteissa". Kuntaliitto ja Työterveyslaitos ovat kehittämissä oheista opasluonnosta edelleen erilaisille kunnille räätälöidyksi.

Ari Eteläniemi



Vesakon raivausta yksityistiellä. Kunnan varusteissa on mukava työskennellä.

Tieyksiköinnin muutokset – uudet painoluvut

Maanmittauslaitoksen suositus on jo useiden vuosien ajan toiminut oppaana tieyksiköintiä tekeväille. Nyt syksyllä 2010 suosituksesta on ilmestynyt 5. uudistettu painos.

ELINA KASTEENPOHJA

Suomen Tieyhdistys

Uudessa suosituksessa tieyksiköiden laskentamalli on pysynyt samana, ainoastaan muutamia painolukuja on tarkistettu. Nyt on hyvä käydä läpi keskeisimmät asiat.

Asuinkiinteistön painoluku on säilynyt ennallaan. Painolukuun sisältyvää liikennettä on täsmennetty siten, että siihen katsotaan kuuluvan jätekuljetukset sekä kaikille yhteisten palvelujen esim. posti, kirjastoauto ja palveluauto kuljetukset.

Lomakiinteistöjen osalta on tehty jako kesä- ja ympärivuotiseen käyttöön. Painoluvut ovat pysyneet samoina, mutta ryhmittely on uusi.

Asuin- ja lomakiinteistöjen lisäksi on uusi ryhmä "Rakentamaton". Tällä tarkoitetaan rakentamatonta loma- tai asuinkiinteistöä, jolle voidaan yksiköinnissä antaa kohtuullinen painoluku.

Maatilan osalta talouskeskuksen painoluku on säilynyt ennallaan. Maidonkuljetuksesta on poistunut 8,5 ton-

nin tankkiauto ja tilalle on tullut 20 tonnin tankkiauto. Viljelmän osalta on täsmennetty nimityksiä: karjatila on nyt nautakarjatila. Ulkoisen liikenteen nautakarjatilan painoluku on nyt 25 tonnia, kun se aikaisemmin oli karjatilalla 15 tonnia. Sokerijuurikas- ja perunatilojen osalta on tiputettu sisäisen liikenteen painolukua 100 tonnista 80 tonniin.

Avo- ja viherkesanto ovat poistuneet ja niiden tilalle on tullut "Hoidettu viljelemätön pelto". Sisäisen liikenteen korjaustekijöitä on poistettu ja esim. peltolohkon pinta-ala otetaan vähennyksenä huomioon vasta sitten, kun lohkon pinta-ala on yli 5 hehtaaria.

Metsälön painoluvut on tarkistettu ja niitä on hieman nostettu. Lappi on jaettu kolmeen osaan.

Maanmittauslaitoksen suositusta voi ostaa paikallisesta maanmittaustoimistosta hintaan 20 euroa. Suosituksen voi myös ladata internetistä maanmittauslaitoksen sivuilta: www.maanmittauslaitos.fi

Uudet painoluvut

Liikennelaji	Merkintä	Ohjeellinen painoluku
Asuinkiinteistön ulkoinen liikenne	ULA	900 tonnia/asuinkiinteistö
Lomakiinteistön ulkoinen liikenne	ULL	150–300 tonnia/lomakiinteistö kesäkäytössä: alaraja 1-3 viikkoa, yläraja 4–5 viikkoa 500–700 tonnia/lomakiinteistöympärivuotisessa käytössä: alaraja 4–5 viikkoa, yläraja ns. kakkosasunto
Rakentamaton tontti	ULA/ULL	30 tonnia/rakennuspaikka
Maatilan asumisesta aiheutuva liikenne	ULM	750 tonnia/maatila, jos tilalta ei käydä ulkopuolella töissä
Viljelmän lannoitteiden, siementen kuljetukset ja sadonkuljetuksesta aiheutuva ulkoinen liikenne	ULV	nautakarjatila 25 tonnia/hehtaari viljatila 25 tonnia/hehtaari juurikas- ja perunatila 75 tonnia/hehtaari
Viljelmän viljelytömatkoista aiheutuva sisäinen liikenne	SLV	nautakarjatila 120 tonnia/hehtaari viljatila 50 tonnia/hehtaari juurikas- ja perunatila 100 tonnia/hehtaari hoidettu viljelemätön pelto 15 tonnia/hehtaari lannankuljetus erillisenä 25 tonnia/lietelantakuorma
Maitojosta aiheutuva liikenne	ULMa	2 880–14 400 tonnia/v kuljetustavasta ja luovutuskerroista riippuen
Metsän kokonaisliikenne	MeL	2–14 tonnia/hehtaari maantieteellisen sijainnin mukaan
Puutavaran ajosta aiheutuva ulkoinen liikenne	ULMe	1–11 tonnia/hehtaari maantieteellisen sijainnin mukaan
Metsätöistä ym. aiheutuva sisäinen liikenne	SLMe	1–3 tonnia/hehtaari maantieteellisen sijainnin mukaan
Erityisliikenne	EL	kuljetuksen tai muun liikenteen kokonaispainon mukaan



Tarvitseeko tiekuntanne ammattiapua?

- Yksityistien rakentamisessa tai perusparantamisessa
- Tiekuunnan kokouksissa, kirjanpidossa tai tiemaksujen perinnässä
- Tieyksiköinnissä ja -suunnittelussa
- Kunnossapitotöiden hoitamisessa

Metsäkeskus on pitkän linjan metsätieammattilainen, ota siis yhteyttä ja hoidamme metsätieasiat kuntoon!

Metsäkeskukset palveluksessanne

Metsäkeskus	Päätoimisto	Puhelin
Kusten/Rannikko	Esbo	020 772 6100
	Vasa	020 772 6100
Lounais-Suomi	Turku	020 772 6300
Häme-Uusimaa	Lahti	020 772 6500
Kaakkois-Suomi	Karhula	020 772 7600
Pirkanmaa	Tampere	020 772 7200
Etelä-Savo	Mikkeli	020 772 7400
Etelä-Pohjanmaa	Seinäjoke	020 772 6700
Keski-Suomi	Jyväskylä	020 772 7800
Pohjois-Savo	Kuopio	020 772 8000
Pohjois-Karjala	Joensuu	020 772 8200
Kainuu	Kajaani	020 772 8400
Pohjois-Pohjanmaa	Oulu	020 772 7000
Lappi	Rovaniemi	020 772 8600

www.metsakeskus.fi

www.maastorakentajat.com

Vaativien kohteiden rakentaja



maastorakentajat

- Teollisuusrakentaminen • Siltarakentaminen
- Vesihuolto- ja voimalaitosrakentaminen
- Maarakentaminen ja kunnallistekniikka
- Kanava-, laituri-, pato- ja satamarakentaminen

Suomen Maastorakentajat Oy

Nikkarintie 10, 70910 Vuorela, puh.(017) 265 6166, fax (017) 265 6177

Keski-Suomen aluetoimisto

Laukaantie 4, 40320 Jyväskylä, puh. (014) 374 2847, fax (014) 617 130

Kaakkois-Suomen aluetoimisto

Pertunmaantie 18 B, 52700 Mäntyharju, puh. (017) 265 6166

etunimi.sukunimi@maastorakentajat.com

Tietoliikennekaapelit ja yksityistiet

Valtio on käynnistänyt laajakaistahankeen, jossa on tavoite edistää nopeiden yhteyksien saavuutta erityisesti harvaan asutuilla alueilla. Tietoliikenneyhteyksien sijoittamista yksityisteiden varten on valmistumassa suositus Suomen Tieyhdistyksen ja Tietoliikenteen ja tietotekniikan keskusliitto FiCom:in kanssa. Tämä artikkeli perustuu kyseisen suosituksen luonnokseen.

JAAKKO RAHJA,
Suomen Tieyhdistys

Viestintämarkkinalainsäädäntö ja myös maankäyttö- ja rakennuslaki oikeuttavat sijoittamaan yhdyskuntateknisiä laitteiksi katsottavia tietoliikennekaapeleita toisen omistamalle tai hallitsemalle alueelle. Ensimmäisessä tämä tapahtuu sopimusperusteisesti. Jos sijoittamisesta ei päästä sopimukseen, kunnan rakennusvalvontaviranomainen voi antaa verkonhaltijalle päätöksellään sijoitusoikeuden.

Lähtökohtaisesti tietoliikenneyhteydet pyritään sijoittamaan yhteiskunnan, verkonhaltijoiden ja käyttäjien kannalta tarkoituksenmukaisimmalla ja tehokkaimmalla tavalla. Käytännössä tämä usein tarkoittaa kaapeleiden sijoittamista teiden varsille.

Sijoittamalla pylviä, johdot maakaapelit ja muut laitteet teiden varten pyritään säästämään erityisesti muuhun käyttöön soveltuva maata. Tehokkaan maankäytön lisäksi kaapeleiden sijoittaminen teiden varsille edistää kiinteistöjen mahdollisuuksia saada laadukkaita viestintäyhteyksiä. Useimmiten yksityisteiden varsille sijoitetut kaapelit palvelevat ja hyödyttävät tien osakkiinteistöjä.

Menettely on tehokasta myös verkkojen rakentamisen ja huoltotöiden kannalta. Esimerkiksi myrskyvaurioiden minimoimiseksi uudet kaapelit sijoitetaan pääsääntöisesti maan alle.

Laajakaistayhteyksien ohella on odotettavissa, että erilaisten maanalaisten verkkojen sijoittaminen yksityisteidenkin varsille lisääntyä.

Haittoja pyritään minimoimaan

Tietoliikennekaapeleiden sijoittamisessa ei kiinteistöille ja tienpidolle tule aiheuttaa tarpeetonta haittaa.

Kiinteistön omistajalla tai haltijalla on lain mukaan oikeus saada korvaus sijoittamisesta aiheutuvasta todellisesta haitasta ja vahingosta. Käytännössä tämä tarkoittaa useimmiten sitä, että kaapelin sijoittava taho korjaa sijoittamisesta aiheutuneet jäljet siten, että alue saadaan vähintään yhtä hyvään kuntoon, kuin mitä se oli ennen kaapelin sijoittamista.

Kiinteistönomistajalla tai tiekunnalla ei ole oikeutta vaatia vuokraa tai muuta käyttökorvausta kaapelin

sijoittamisesta.

Verkonhaltija vastaa kaapelin sijoittamisen työnaikaisesta liikenteen ohjauksesta ja työmaan turvallisuudesta sekä kolmannelle osapuolelle mahdollisesti aiheutuvista suorista vahingoista.

Verkolle mahdollisesti aiheutuvat vahingot

Kaivutöiden tekijällä on velvollisuus ennen työhön ryhtymistä selvittää, sijaitseeko alueella kaapeleita.

Verkonhaltijan velvollisuus on toimittaa sijaintitieto kaivajalle maksutta antamalla kaapelien sijaintikartta ja kaivuohjeet. Tarvittaessa kaapelin sijainti paikannetaan näytöllä maastossa. Verkonhaltija vastaa antamansa sijaintitiedon oikeellisuudesta. Kiinteistön omistaja, tiekunta tai muu kaivutyöstä vastaava taho ei ole korvausvelvollinen, jos se on täyttänyt selontotovelvollisuutensa, eikä kaapeli sijaitse sijaintidokumentin tai sijaintiselvityksen mukaisessa paikassa.

Tienpitäjä ei vastaa vahingoista, jotka ovat aiheutuneet tiealueeseen kohdistuvista tavanomaisista kunnossapitotöistä, jotka eivät edellytä varsinaista kaivamista, maansiirtoa tai vastaavaa työtä. Tienpitäjä ei näin ollen vastaa maakaapelille mahdollisesti aiheutuvista suorista vahingoista, jotka aiheutuvat maanpinnalla tai välittömästi maanpinnan läheisyydessä tapahtuvista toimenpiteistä kuten niitto, auraus, höyläys, vesakon raivaus ja aurauviitojen tavanomainen asentaminen.

Selvitä aina kaapeleiden sijainti

Tietoliikennekaapelin sijoittaminen on pääsääntöisesti pysyvää. Kuitenkin mm. tien rakenteen tai linjauksen parantaminen tai muu perusteltu syy voi edellyttää kaapeleiden siirtämistä.

Tietoliikenneyhteyksien siirtäminen on teleteknistä asiantuntemusta vaativa toimenpide, joten kaapeleiden ja laitteiden siirtämisen ja suojaamisen tekee tai teettää aina verkonhaltija.

Perusteltu syy siirrolle ja siirtoajankohta on ilmoitettava verkonhaltijalle mahdollisimman aikaisin jo suunniteltuvaiheessa, 3-6 kk ennen siirtoajankohtaa.

Pylväiden, johtojen ja kaapeleiden siirtotilanteessa kustannukset neuvotellaan tapauskohtaisesti ottamalla huomioon alkuperäiset sijoitussopimukset ja siirrosta osa-

puolille tulevat hyödyt. Lähtökohtana on, että siirtoaloitteen tekijä vastaa siirrosta aiheutuvista kustannuksista.

Tiealueen ulkopuolelle sijoitettujen tietoliikenneyhteyksien siirtämisen tienpitäjä – esimerkiksi tien leventäminen tai siirtäminen – korvaa tienpitäjä.

Tiealueelle sijoitettujen tietoliikenneyhteyksien siirtämisen tienpitäjä – kuten tien leventäminen, uusi oja, uusi rumpu – aiheutuvat siirrot maksaa pääosin tienpitäjä 10 vuoden ajan kaapelin sijoittamisesta. Tämän jälkeen perustellusta syytä siirtämisestä vastaa verkonhaltija. Jos tienpitäjä on ilmoittanut yhteyksien siirtotarpeesta jo sopimuksessa, vastaa verkonhaltija siirtämisestä jo ennen 10 vuoden määräajan täyttymistä.

Yksitystien käyttäminen

Useimmissa tapauksissa yksitystien varressa kulkevat tietoliikenneyhteydet palvelevat tien osakkiinteistöjä. Ja koska yhteyksien huoltoliikenne on useimmiten vähäistä, katsotaan kyseisen huoltoliikenteen kuuluvan kiinteistöjen aiheuttamaan liikenteeseen ja siten sisältyvän kiinteistöjen tiemaksuihin.

Isompien parannus- tai rakentamishankkeiden aiheuttamasta liikenteestä sovietaan tienpitäjän kanssa tapauskohtaisesti.

Suosittelava menettely tietoliikenneyhteyksien sijoittamisessa

Verkonhaltijoiden suosittelaan yhdessä tiekuntien ja kiinteistönomistajien kanssa etsivän ja löytävän sekä tienpidon että verkon rakentamisen ja ylläpidon kannalta kestäviä ratkaisuja. Pääperiaatteiksi suositellaan seuraavaa;

1. Tietoliikenneyhteyden sijoittamisesta sovietaan tiekunnan tai kiinteistönomistajan kanssa kirjallisesti.
2. Tarkoituksenmukaisen tienpidon kannalta tiekun-

nan osakkaina olevien kiinteistöjen omistajia suositellaan antamaan tiealueelle sijoitettavien tietoliikenneyhteyksien sijoittamisesta sopimisen tiekunnan vastattavaksi ja hoidettavaksi. Tämä periaatepäätös suositellaan tehtäväksi tiekunnan kokouksessa. Tiealueen ulkopuolella toimittaessa verkonhaltija tekee sopimuksen aina kyseisten kiinteistönomistajien kanssa.

3. Verkkojen suunnittelu- vaiheessa otetaan yhteys tienpitäjään. Tieunnan virallinen yhteystieto löytyy maanmittaustoimiston yksityistierekisteristä. Yhteystietoa voi tiedustella myös maanomistajilta, kunnasta tai valtionapuun oikeutettujen teiden osalta ELY-keskuksesta.
4. Maakaapelien sijoittamisessa tiealueelle – ensisijaisesti sivuojan ulkoluiskaan – pyritään sopimusperusteiseen ratkaisuun verkonhaltijan ja tienpitäjän kanssa.
5. Varmistetaan tiealueen rajat, mahdolliset tien erityisrakenteet sekä tiedossa olevat tien parantamissuunnitelmat. Pidetään tarvittaessa maastokatselmus.
6. Maakaapelit sijoitetaan siten, että ne eivät aiheuta haittaa normaalille tienpidolle. Tämä varmistetaan sijoittamalla kaapelit kussakin tapauksessa tarkoituksenmukaisimpaan sijaintipaikkaan ja riittävän syväälle. Tien pituussuuntainen kaapeli asennetaan yleensä noin 0,7 metrin syvyyteen. Rummut kierretään pääsääntöisesti ulkokaudesta tarvittaessa suojaputkia käyttäen.
7. Mahdolliset pylviä sijoitetaan ojien kunnostuksen sekä niiton ja raivauksen helpottamiseksi riittävän kauas tiealueen reunaan.
8. Ilmajohtojen tienylitykset minimoidaan ja vapaa alikulkukorkeus pidetään riittävänä, sorastuksen ja hiekoituksen takia mah-



Nykysuuntaus on sijoittaa kaapelit turvallisesti maan alle. Ilmajohtoja käytettäessä pyritään kaikki johdot sijoittamaan samoihin pylväisiin ja hiekoituksen ja sorastuksen takia tarpeeksi korkealle. Kaapeleiden sijoittamisesta on tekeillä suositus.

11. Kaapelin sijoittamisen jälkeen verkonhaltija toimittaa tiekunnalle kaapelin sijaintitiedon esimerkiksi karttakopiona. Edellä oleva suositus ja siihen liittyvä sopimuslomake kaapelin sijoittamisesta on saatavilla FiCom rystä ja Suomen Tieyhdistyksestä.

SUODATIKANKAAT

Edullisesti

MV-PLAST OY

040-5030 445

Toimitukset rahtivapaasti

SUOMEN TIEYHDISTYS

Rahavarvoisia etuja tiekunnille!
Tiekunnan jäsenmaksu on vain 60 euroa vuodessa.
Tieisännöitsijöiden palvelut ja yhteystiedot
www.tieyhdistys.fi

Wintie

Suosittu ohjelmisto tiekuntien hallintaan

- yksiköinti - maksuunpanoluettelo
- tieyksikkömaksujen laskutus - käyttömaksut
- kokouskutsut - osoitetarrat - kirjanpito

Tutustu lisää ja lataa demoversio
www.matriset.fi

Katso myös www.tiekunta.fi

UUTUUS! NetWintie
Hoida tiekunnan asiat Internetissä!

Matriset Oy

Puh. 040 5589 137
sales@matriset.fi

KONEYRITTÄJÄ

Jo 40 vuotta koneyrittäjien asialla

Hyvä yhteistyökumppani ja asiakkaamme!



TILAA
ILMAINEN
KONEYRITTÄJÄLEHDEN
NÄYTENUMERO

31.1.2011 mennessä osoitteesta:
tania.airosmaa@koneyrittajat.fi

Yksityistieasioiden "korkeakoulu" julkishallinnon ja yritysten edustajille

Suomen Tieyhdistys järjestää yksityistieasioiden erityiskoulutuksen erityisesti kuntien, valtion, muun julkishallinnon sekä yritysten toimihenkilöille. Seuraavan kerran tämä "korkeakoulu" tai "tieakatemia" pidetään syksyllä 2011, haku päättyy keväällä 31.5.

JAAKKO RAHJA
Suomen Tieyhdistys

"Yksityistieasioiden korkeakoulu" vastaa siihen tietokysyntään, jota on julkishallinnossa ja yrityksissä. Niissähen toimii kymmenittäin henkilöitä, joiden toimenkuvaan tavalla tai toisella kuuluvat myös yksityistieasiat.

Ensimmäisen kerran kyseinen koulutus järjestettiin 2007 ja toisen kerran 2009. Tarpeelliseksi osoittautunut koulutus pidetään vuonna 2011 siis kolmannen kerran.

Koulutuksessa saa laajalajaisen tietopohjan, usein huomattavasti laajemman tuntemuksen kuin oman työn kautta saa. "Yksityis-

tieasioiden korkeakoulun" sisältönä ovat muun muassa yksityistielaki ja muu asiaan liittyvä lainsäädäntö, tiekuntien hallinto ja taloudenpito, tieyksiköinti ja käyttömaksut, yksityistietoimitukset, muutoksen haku, käytännön tienpito sekä tienpidon rahoitus.

Yksityiskohtainen sisältö täsmentyy ja ajankohtaistuu yhteistyössä kohderyhmiä edustavien organisaatioiden ja luennoitsijoiden kanssa. Kouluttajina ja luennoitsijoina ovat totuttuun tapaan aihealueiden parhaat asiantuntijat.

Kurssilaisten osanottajamäärä on koulutusyhteyksistä rajoitettu korkeintaan 20–25 osallistujaa. Suurempi määrä ei mahdollista tarpeeksi

intensiivistä vuorovaikutusta osanottajien kesken. Kurssin yksi tavoite nimittäin on kurssilaisten verkottuminen niin, että jatkossa on helppo ottaa yhteyttä muihin asiantuntijoihin.

Kurssilaiset valitaan hakemusten perusteella. Hakuaika alkaa talvella 2011 ja päättyy 31.5.2011. Hakijoilta mieluusti edellytetään kohtalaista tietämystä ainakin niistä yksityistieasioista, joita normaalissa työssään tekee.

Kurssijaksoja pidetään kolme seuraavasti;

Kurssijakso I viikolla 36 (6.–8.9.2011)

Kurssijakso II viikolla 43 (25.–27.10.2011)

Kurssijakso III viikolla 48 (29.11.–1.12.2011)

Kukin kurssijakso on tiivis kolmen päivän kokonaisuus. Ennen koulutusta tehdään valmistelevia töitä ja jaksojen välissä välitöitä. Viimeisellä jaksolla on loppukoe.



Kurssijaksot ovat antoisaa opiskelua ja ajatusten vaihtoa.

Kurssipaikat on valittu niin, että jaksoja on hiukan eri puolilla maata. Ensimmäinen ja toinen kurssijakso ovat Jyväskylän/Tampereen seuduilla. Kolmas jakso on pääkaupunkiseudulla. Kolmannen jakson aikana suunnitteilla on ainakin vierailu eduskunnassa, mahdollisesti siellä pidetään yksityistie-

minaari osana koulutusta. Aiemmin vastaava kehittämisseminaari on pidetty liikenne- ja viestintäministeriössä.

Osanottomaksu on 2 140 euroa + alv, joka kattaa kaiken koulutuksen, luentomateriaalin, laajan kirjallisuuspaketin sekä kurssijaksojen aikaisen täysihoidon

eli majoituksen, ruokailun ja kahvit. Kurssilaisen omaksi tehtäväksi jää hoitaa kulkeutensa kurssipaikoille.

Hakemuslomake ja alustava kurssiohjelma löytyvät Tieyhdistyksen kotisivulta www.tieyhdistys.fi. Aineiston voi myös pyytää sähköpostitse toimisto@tieyhdistys.fi tai puhelimitse 0207 861 000.



Koulutukseen voi kuulua myös vierailuja ja tutustumiskäyntejä. Vuoden 2009 kurssi kävi tutustumassa Mobilia-tieliikennemuseoon Kangasalla.



Koulutus huipentuu yksityistieaiheiseen kehittämisseminaariin, joka on kahdesti pidetty liikenne- ja viestintäministeriössä.

Yksityistieasioiden "korkeakoulun" käynyt Frida Vuorio Kemiönsaaresta

Kemiönsaaren kunnan suunnittelusihteeri Frida Vuorio kävi yksityistieasioiden erityiskoulutuksen vuoden 2009 syksyllä yhdessä 19 muun kurssilaisen kanssa.

Vuorion toimenkuva on laaja. Hän työskentelee kunnan yhdyskuntateknisellä osastolla ja sen lisäksi myös Kemiönsaaren Vesi Oy:ssä.

– Minulla on monia kontakteja yksityistieasioihin. Käsittelemme kunnan avustukset, jotka sisältävät avustuksen kunnossapitoon ja parannushankkeisiin. Nyt olemme uusimassa avustusluokitusta.

– Paljon joutuu neuvomaan tiekuntia ja jopa joskus hoitelemaan riitoja. Vastaan myös kunnan tietoisuuksista, kuten tiekunnan perustaminen ja tiekuntien yhdistäminen.

Vuorio hakeutui aika-

naan 'Yksityistieasioiden korkeakouluun' tilanteessa, jossa kolme kuntaa liitettiin yhdeksi uudeksi kunnaksi:

– Silloin 2009 meillä ei löytynyt henkilöä, jolla olisi ollut riittävät tiedot, miten hoitetaan tiekunta-asiat. Olin uusi kunnassa ja yksityistieasiat liivahtivat sillä tavoin pöydältäni.

– Olen koulutukseltani maanmittausinsinööri, niin asiat olivat yleisellä tasolla tuttuja. Mutta yksityistieasioita en ollut käytännössä hoitanut aiemmin, joten koulutus oli just oikea minulle, muistellee Frida Vuorio.

– Kyllä koulutus oli hyvä ja se on ollut suureksi avuksi. On ollut "helppo" asioida



Kemiönsaaren kunnassa yksityistieasioista vastaa suunnittelusihteeri Frida Vuorio.

tiekuntien kanssa, kun tietää mistä puhutaan. Paljon olen saanut apua myös kurssikollegoilta, joita opin tuntemaan.

ELY-keskuksen yksityistieasiantuntija Kari Uutela

Valtion aluehallinnon uudistus vuoden 2010 alusta lakkautti tiepiirit. Niiden toiminnot siirrettiin perustetuille Elinkeino-, liikenne- ja ympäristökeskuksille. Pohjois-Pohjanmaan ELY-keskuksessa Oulussa työskentelee yksityistieasioiden asiantuntijana rakennusmestari Kari Uutela.

– Työhöni kuuluu yksityistieiden valtionavustuksiin liittyviä tehtäviä. Vastaan yksin valtionavustusprosessin pyörittämisestä ja tiekuntien neuvonnasta Pohjois-Pohjanmaan ja Kainuun maakuntien osalta, pois lukien parantamishankkeiden työnaikainen valvonta, jonka suorittavat aluevastaavat.

Uutela on työskennellyt yksityistieiden valtionavustustehtävien parissa yhtäjaksoisesti vuodesta 1992 alkaen, joten se osa-alue on ehtinyt tulla tutuksi koh-



Kari Uutela (oikealla) yhdessä muutaman tieinsinöörin kanssa Paltamossa tutkimassa yksityistien parannushankkeen onnistumista.

tuullisen hyvin.

– Valtionavustusasiat ovat kuitenkin vain pieni osanen yksityistieiden laajasta asiakokonaisuudesta, joten katsoin, että osaamisen laajentaminen on tarpeen ja voin sitä myös hyödyntää nykyisessä tehtävässäni. Siksi lähdin 2009 yksityistieopiskeluun.

– Keskusteluissa tiekuntien kanssa puhutaan usein tiehen liittyvistä asioista ja ongelmista laajemminkin,

kuin pelkästään valtionavustuksista. Silloin kurssilla hankitusta yksityistieasioiden laajemmasta tuntemuksesta ja osaamisesta on ollut todellista hyötyä.

Kari Uutela toivoo myös, että tiekuntien parissa toimivien tieinsinöörin koulutus jatkuisi vielä pitkään. Hänen mukaansa heidän osaamisensa tarve tulevaisuudessa on ehkäpä vielä ilmeisempi kuin tällä hetkellä.

Valitse lähin 15 tilaisuudesta Alueelliset Yksityistiepäivät 2011



Alueelliset Yksityistiepäivät on aina suuri tapahtuma paikkakunnalla.

Alueellisten Yksityistiepäivien tilaisuussarja pidetään säännöllisesti joka toinen vuosi, parittomina vuosina. Tiepäivät järjestää Suomen Tieyhdistys yhteistyössä monien muiden toimijoiden kanssa.

JAAKKO RAHJA
Suomen Tieyhdistys

Yksityistiepäivät ovat muodostuneet alan merkittävimmäksi tapahtumaksi. Edustettuina päivillä ovat kaikki keskeiset yksityistieasioissa vaikuttavat tahot kuten tiekunnat, kunnat, valtionhallinto ja yrityksiä.

Osallistujia tilaisuuksissa on paikkakunnasta riippuen 150–350. Siis samaan saliin on kokoontuneena valtava määrä yksityistieosaamista!

Talvella 2011 on aika taas kokoontua! Yhdessä ratkotaan ajankohtaisia yksityistiekysymyksiä, käydään läpi uusimmat julkaisut sekä syvennetään tienpitoon ja tiekuntahallintoon liittyviä tietämystä.

Tienpidon rahoitus on aina ajankohtainen ja jokaiselle yksittäiselle osakkaallekin tärkeä asia. Osakkaiden tiemaksut ja ulkopuolisten käyttömaksut täytyy saada kohdalleen ja tiekunnan tilille odottamaan järkeviä tienpitotoimia. Valtion ja kuntien avustuksia täytyy osata hakea oikeaan aikaan ja oikeisiin kohteisiin. Nyt vielä vuonna 2011 on mahdollista hakea valtion tukea puukuljetusten kannalta tärkeiden teiden parantamisremontteihin. Erittäin tärkeää olisi tarkastaa siltojen kunnostustarve.

Teknisistä kysymyksistä pääasiallisena on tällä kertaa tien parannushankkeen toteutus. Sen suunnitteluun ja toteutukseen saadaan hyviä vinkkejä. Unohtaa ei sovi, että hankintalaki koskee eräissä tapauksissa myös yksityistieiden tiekuntia. Mutta mitä se tarkoittaa käytän-

nössä, siitä myös tilaisuudessa lisää.

Yksi tekninen aihe on myös teiden kunnossapito, josta muutamia tärpejä. Erityisesti pölynsidontaan liittyvät kysymykset ovat viime aikoina nousseet esiin.

Mukan myös poliisin edustaja

Tällä kertaa tilaisuuksiin on ulkopuolisena asiantuntijana pyydetty poliisin edustaja. Hänen puheenvuoronsa johdannoksi puhutaan ensin yksityistien liikenneturvallisuudesta, sillä joka vuosi yksityisteillä kuolee liki 10 ihmistä. Samoin valotetaan tiekunnan vastuuta rautatien tasoristeysten turvallisuudesta.

Liikenneturvallisuustee-man huipentumana osanottajilla on mahdollisuus kysyä poliisin mielipidettä ja ohjeita koskien vaikkapa nopeuksien valvontaa, hevosten hiittaamista ja tieliikennelain asemaa yksityistiellä.

Yksityistielaki ja yksikointi puhuttaa aina

Iltapäivällä keskitytään yksityistiejuridiikkaan. Erityisesti käytetään aikaa tien leveytystä koskeviin oikeuksiin ja velvollisuuksiin.

Yksiköinnistä on Maanmittauslaitos antanut syksyllä 2010 uudet, tarkistetut suositukset. Kovin suuria muutoksia ei entisiin suosituksiin ole tullut, mutta kuitenkin sen verran että yksikointitietouden päivitys on paikallaan ja tarpeen.

Tiekunnan hallinto ja taloudenpito pitävät sisälleen useita hankalia yksityiskohtia. Niistä kaikkein yleisimpiä pähkitään Yksi-

tyistiepäivän loppupuolella, mm. kutsu tiekunnan kokoukseen, päätösvaltaisuudet, verotus ja tiekunnan verotili, alv, sähköinen lasku, tilintarkastus, kirjanpitolaki sekä maksujen perintä.

Vaikuta eduskuntavaaleissa!

Huhtikuussa 2011 pidetään eduskuntavaalit. Silloin valitaan jälleen uudet päättäjät, jota tekevät päätöksiä myös yksityisteistä, lainsäädännöstä ja valtionavusta. Tie-kuntien osakkailla on tarkan mietinnän paikka äänestysuurnilla.

Yksityistiepäivän lopuksi väsätyään yhdessä tiepäivien osanottajien kannanottoa uudelle eduskunnalle. Luulisi sellaisella vetoomuksella olevan vaikutusta, kun Yksityistiepäivien osanottajamäärä lähentelee kolmea tuhatta.

Myös näyttely

Alueellisten Yksityistiepäivien yhteyteen on vuosi-en myötä rakentunut pienimuotoinen näyttely, jossa mukana olevat yhteisöt ja yritykset esittelevät tiekuntien



Yksityistieasiat kiinnostavat niin paljon, että tauoillakin juttua riittää.

tarvitsemia palveluja. Mukana tällä kertaa on kahdeksan yritystä. Lisäksi on tarjolla muidenkin asiantuntijoiden esitteitä ym. materiaalia.

Ohjelmaan on varattu jälleen runsaasti aikaa kysymysien käsittelyyn. Kysymyksiä voi lähettää myös etukäteen asiantuntijoiden tutkittavaksi ja mietittäväksi. Yleisimpiin kysymyksiin vastaus saattaa tulla jo luento-osuuksien

aikana: Milloin kokous on päätösvaltainen? Milloin tarvitaan valtakirja? Voiko tien jättää talvella auraamatta? Entä hiekoitus? Kuka korjaa rikkoutuneen tierummun? Saako tiekunta perata valtojan? Onko osakkaan noudatettava painorajoitusta? Kuka vastaa, kun tiellä rysähtää?

Suomen Tieyhdistyksen varsin tuore julkaisu Yksityis-

tien parantaminen (ilmestyi helmikuussa 2010) on tilaisuuksissa myynnissä hintaan 40 euroa (normaalisti 48 euroa). Samoin huikean suosituksi tullut julkaisu Tie-kunta ja tieosakas 2007 (painos uusittu) on tilaisuuksissa saatavana tapahtumahintaan 20 euroa. Kirja sisältää tärkeää tietoa kaikille tiekunnille ja tieasioiden parissa muutoin toimiville!

Alueelliset Yksityistiepäivät 2011 – helmi-maaliskuussa nyt kattavasti peräti 15 paikkakunnalla!

Ma. 7.2. Polvijärvi	Ti. 15.2. Ylivieska	To. 3.3. Vantaa
Ti. 8.2. Kajaani	Ke. 16.2. Seinäjoki	Ti. 8.3. Lappeenranta
Ke. 9.2. Kuopio	To. 17.2. Kankaanpää	Ke. 9.3. Lahti
To. 10.2. Mikkeli	Ti. 1.3. Mynämäki	To. 10.3. Tampere
Ma. 14.2. Jyväskylä	Ke. 2.3. Salo	Ma. 14.3. Rovaniemi

Lisätietoa www.tieyhdistys.fi ja toimisto@tieyhdistys.fi ja 0207 861 000.

Kiertueella ja Tiepäivien näyttelyssä mukana:

YIT

MIRANET
GEOPRODUCTS - ROCK SUPPORT - TRAFFIC SAFETY

RUMTEC

LAATUKILPI

DESTIA
TOIMIVAMPI MAAILMA

VALTRA
Power Partner

TETRA
JITA OY
Road Consulting Bestway™

Jo 15. kerta Yhdyskuntatekniikka-näyttely Turussa toukokuussa

Yhdyskuntatekniikka 2011 -näyttely järjestetään Turun Messu- ja Kongressikeskuksessa 18.-20. toukokuuta. Kyseessä on jälleen tämän vuoden merkittävin näyttely alalla. Myös yksityisteiden vastuunkantajien kannattaa suunnata Turkuun.

**ANNA-MAIJA HALLIKAS,
MIKA RONTU**

Ensimmäisen kerran YT-näyttely pidettiin vuonna 1983, nyt on vuorossa 15. kerta. Tapahtuma sai heti suuren suosion ja kävijämäärän. Olihan alusta alkaen näyttelyn lisäksi monia ammattilaisuuksia. YT on vuosien varrella kasvanut Suomen suurimmaksi yhdyskuntatekniikka-alan seminaari- ja näyttelytapahtumaksi.

Turkuun odotetaan noin 7 000 kävijää ja yli 200 näyttelleasettajaa. Näyttelyssä on esillä yhdyskuntatekniikkaan liittyviä koneita ja laitteita, materiaaleja sekä palveluja ja osaamista hyvin laajasti. Teemoista mainittakoon tie- ja katutekniikka, energiahuolto, maarakentaminen, vesi- ja jätevesihuolto ja jätehuolto.

Ammattitietoa myös yksityisteistä

Yhdyskuntatekniikka-näyttelyn vahvuutena on vankka



Näyttelyjohtaja Mika Rontu ja näyttelypäälikkö Anna-Maija Hallikas toivottavat sinut tervetulleeksi Turkuun toukokuussa Yhdyskuntatekniikka-näyttelyyn.

ammattillinen järjestötausta. Näyttelyn järjestäjinä on viisi merkittävää yhdyskuntatekniikan alalla toimivaa järjestöä:

Suomen Tieyhdistys STY
Infra ry
Vesi- ja viemärlaitosyhdistys VVY
Jätelaitosyhdistys JLY sekä
Suomen Kuntatekniikan yhdistys SKTY.

Itse näyttelyn yhteydessä tarjolla on maksuttomia luentoja ja tietoiskuja. Luentojen teemana ovat keskiviikkona 18.5. ja torstaina 19.5. "Yhdyskuntatekniikan ylläpidon vuosikymmen" ja perjantaina 20.5. "Haja-asu-

tuksen yhdyskuntatekniset palvelut".

Yksityistieihmisiä kiinnostanee, että yksi näyttelyhallissa pidettävistä luennoista käsittelee yksityisteiden tieisännöitsijöitä ja heidän tarjoamia palvelujaan ja yksi luento yksityisteiden siltojen kunnan arviointia. Myös yksityisteiden kunnossapito on esillä.

YT-näyttely on osa Yhdyskuntatekniikan viikkoa. Turun Messu- ja Kongressikeskuksessa ja muualla kaupungilla järjestetään Yhdyskuntatekniikan viikon kuluessa myös maksullisia tilaisuuksia. Näistä mainittakoon Suomen Tieyhdistyksen järjestämä seminaari teiden ja katujen

kunnossapidosta. Turkuun kokoontuvat myös yksityisteiden tieisännöitsijät omaan neuvottelupäiväänsä.

YT 2011 -näyttelyn kuumaisia on helppo seurata tapahtuman kotisivuilta, jotka löytyvät osoitteesta www.yhdyskuntatekniikka.fi. Sivujen kautta ilmoitaudutaan

näyttelleasettajaksi.

Näyttelyyn pääsy on ilmainen, mutta vieraiden tulee rekisteröityä kävijöiksi. Tämä on mahdollista paikan päällä tai helpoiten ennakkoon em. kotisivulla. Ennakkorekisteröityminen avautuu vuoden

2011 tammikuussa.

Tammikuusta lähtien kotisivuilta löytyy myös tarkempia tietoja Yhdyskuntatekniikka-viikon tapahtumista. Näyttelyvieraita varten sivuille kootaan tietoja kulkuyhteisistä, aikatauluista ja majotuspaikeista.



Näin Ruotsissa

Ruotsin yksityistiekuulumisia

Ruotsin yksityistieasioita hoitavan organisaation, REV:in (Riksförbundet Enskilda Vägar) vieraana kävi alkusyksystä delegaatio Suomesta, Tieyhdistyksen edustajat muiden mukana. Ruotsalaiset kollegat olivat hyvin ystävällisiä ja vierailun myötä saimme mukavan yleiskuvan Ruotsin yksityistieasioista.

ELINA KASTEENPOHJA
Suomen Tieyhdistys

Ruotsissa yksityisteitä on noin 450 000 kilometriä, joista valtionapuun oikeutettuja on 76 000 kilometriä. Tieosuuskuntia eli yhteisalueyhdistyksiä on noin 23 000.

Yhteisalueyhdistykset (samfällighetsföreningen) saavat valtiolta avustusta 99 miljoonaa euroa. Avustusta

myönnetään teiden rakentamiseen, parantamiseen, teiden kunnossapitoon sekä lauttapaikkojen käyttöön ja kunnossapitoon. Metsäteillä ei ole erillistä avustujärjestelmää.

Yleisesti voidaan todeta, että Ruotsissa asiat tuntuvat olevan hyvin mukavasti! Yksityisteiden tienpitoon annetaan yli neljä kertaa enemmän avustusta kuin meillä



Tutustumisretkellä Beatelunds samfällighetsföreningessä Gustavsbergissä.

Suomessa. Myös kunnossapitoa ja uusien teiden rakentamista avustetaan.

Tieyksiköinnissä käytetty tonnikilometri menetelmä on käytössä myös Ruotsissa. Tosin siellä yksiköinnin saa

tehdä vain maanmittarit. Teitä hallinnoidaan osuuskuntamallilla kokonaisvaltaisesti eli hallinnan piiriin kuuluu myös vesi- ja jätehuolto. Tämä vaikutti erittäin järkevältä tavalta toimia! Katumaisilla

yksityisteillä, joiden varsilla on pientalo- ja kerrostaloasutusta, on käytössä tasamaksu.

Vierailun aikana sai hyvän yleiskuvan ruotsalaisesta yksityistien tienpidosta. Erittäin järkevältä tuntui tapa,

jolla "yhteisalueyhdistys" yksityistien lisäksi hallinnoi myös muuta infrastruktuuria kuten vesijohtoja yms. Meillä nykyinen lainsäädäntö ei tätä vielä valitettavasti mahdollista.

Sähköisen laskutuksen käyttöönotto tiekunnissa

Viestintäministeri Suvi Lindén asetti huhtikuussa 2008 osana arjen tietoyhteiskunnan toimintaohjelmaa työryhmän valmistelemaan sähköisen laskutuksen edistämistä ja käyttöönottoa.

ELINA KASTEENPOHJA
Suomen Tieyhdistys

Työryhmän asettamisen tavoitteena on saada sähköinen laskutus yleistymään merkittävästi vuoteen 2011 mennessä. Työryhmän toimeksiantoon oli kirjattu, että julkisen sektorin tulee vaatia verkkolaskuina kaikki ostolaskut vuoden 2009 loppuun mennessä ja itse lisätä merkittävästi sähköistä myyntilaskutusta. Tavoitteena on niin ikään edistää yritysten ja kuluttajien välistä sähköistä laskutusta ja nostaa Suomi EU:n kärkimaihin sähköisten laskujen käytössä sekä julkisella että yksityisellä sektorilla. Kuluttajaviraston julkaisemaa kuluttajaoikeuden linjausta "Maksaminen ja laskutus" (2008) mukailen, työryhmä katsoo, että verkkolaskussa tulee huomioida seuraavat peruseriaatteen:

Yhdenvertaisuus

Kaikilla väestöryhmillä pitäisi olla mahdollisuus vastaanottaa laskuja ja suorittaa maksuja ilman, että heitä sitä kautta asetetaan perusteetta kohtuuttoman eriarvoiseen asemaan. Eri-tyistä huomiota tulee kiinnittää välttämättömyyspalveluihin ja erityisiin väestöryhmiin sekä varmistaa, ettei mikään välttämätön hankinta jää toteuttamatta.

Vaihtoehtojen tarjonta

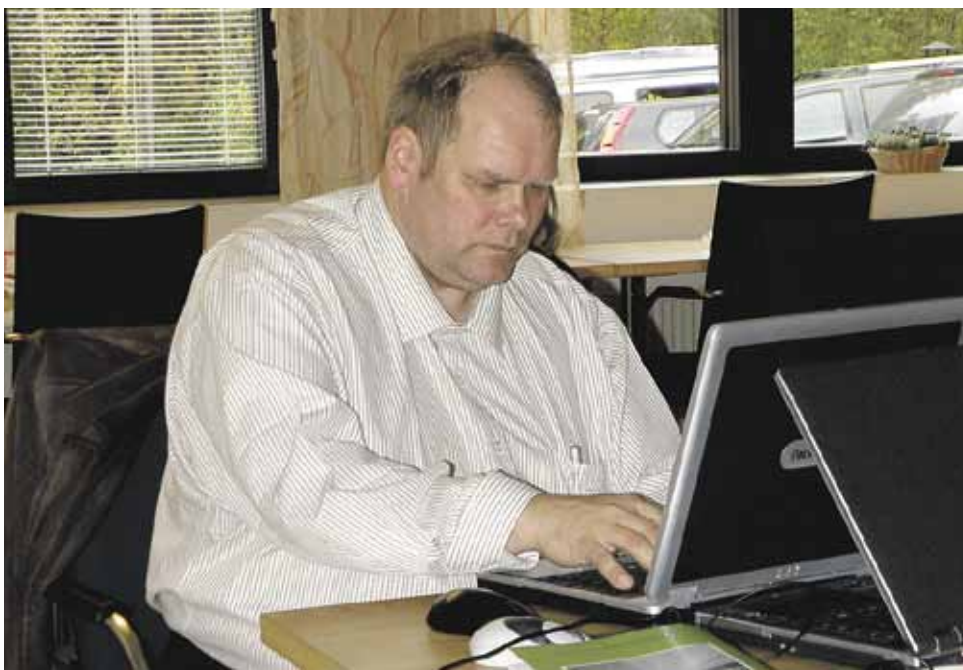
Maksun saaja päättää, millä maksutavoilla ottaa maksuja vastaan. Yritys voi tarjota erilaisia tapoja laskun toimittamiseen kuluttajalle sekä laskun maksamiseen. Tarjolla olevat vaihtoehdot eivät saa muodostua maksajana olevien kuluttajien kannalta kohtuuttomiksi (tosiasiallinen käytettävyys, lisämaksut).

Sopimuksen teko

Laskutustavasta on selkeästi sovittava kuluttajan kanssa ja laskutusta koskevien ehtojen muuttamisessa on huomioitava yleiset sopimusehtomuutoksia koskevat periaatteet kuitenkin palveluun siirtymisen käyttäjäystävällisyyttä korostaen (yksi palvelusopimus ja mahdollisuus valtuutukseen palveluntarjoajan kanssa).

Maksujärjestelmän toimivuus ja luotettavuus

Kuluttajille tarjottavan järjestelmän on oltava toimivuudeltaan jo yleisesti luotettavalla tasolla. Järjestelmän ylläpitäjä vastaa järjestelmän toimivuudesta. Yrityksillä tulee olla asianmukaiset menettelytavat virhetilanteiden hoitamiseen.



Sähköisen laskutuksen käyttöönotto vaatii tiekunnan asioiden hoitajalta uutta osaamista. Laskutuskäytännön muuttuminen vaatii aikaa.

Laskutusta ja hinnoittelua koskevat periaatteet

Laskun tulee olla selkeä ja yksiselitteinen. Laskutukseen liittyvät kustannukset on otettava huomioon jo hyödykkeen hinnoittelussa. Laskun tarkastamismahdollisuus on turvattava. Lasku on lähetettävä ajoissa. Asiakaslähtöinen toteuttamistapa on myöntää alennuksia kuluttajan valitseman maksu- tai laskutustavan perusteella, jolloin verkkolaskun kulu-säästöjä kohdistetaan myös kuluttajalle

Mitä tämä tarkoittaa tiekuntatasolla?

Tiekuntien tulee hyväksyä

vaatimukset lähettää lasku sähköisenä verkkolaskuna. Muutamia isot yritykset ovat jo ilmoittaneet tiekunnille, että eivät hyväksy enää paperisia laskuja. Tämä on oheisen työryhmän mukaan sallittua ja verkkolaskutukseen siirtymistä tulee edistää mahdollisuuksien mukaan.

Tiekuntien kannattaa siis varautua siihen, että laskut lähetetään jatkossa yhä enemmän sähköisessä muodossa. Käytännössä tämä tarkoittaa pankkien kanssa tehtyjen palvelusopimusten uusimista ja mahdollisesti uusien laskutusohjelmien käyttöönottoa.

Laskun saajan tulee ohjeiden mukaan selkeästi sopia tiekunnan kanssa uudesta laskutustavasta. Yksipuoli-

nen ilmoitus ei ole yleisesti hyväksytyjen hyvien tapojen mukaista. Muistettavaa on, että tiemaksu on yksityistielain 88 §:n mukaan suoraan ulosottokelpoinen.

Lisätietoja sähköisestä laskutuksesta:

Sähköisen laskutuksen työryhmä: Toimenpiteet verkkolaskun edistämiseksi, Arjen tietoyhteiskunnan neuvottelukunta, Helsinki, 2009
Maksaminen ja laskutus, Kuluttajaoikeuden linjauksia, Kuluttajavirasto 2008



LIIKENNETUOTTEET OY

04600 Mäntsälä, (019) 6873 250
www.liikennetuotteet.fi

Meiltä mm:

- liikennemerkit ja -opasteet tarvikkeineen
- aurausmerkit ja reunapaalut
- talonnumerokilvet
- tiepuomit



Tiemestari

ATK- ohjelma tiekunnille yksiköintiin ja laskutukseen.

Vuoden ilmainen ja rajoittamaton käyttöoikeus.

Katso www.winsu.net

Tiet ja Talot Oy 044 065 2401



Tiekunnan tarpeelliset tietolähteet

Tilaa suositut

- Tiekunta ja Tieosakas 2007 sekä
- Yksityistien parantaminen

Julkaisuista selviävät niin tiekunnan hallinnolliset koukerot kuin yksityistien kunnossapidon ja parantamisen suunnittelun sekä toteuttamisen perusteet.



Esko Hämäläinen
Tiekunta ja tieosakas 2007
Yksityisteiden hallinnon ja kunnossapidon perusteet
Liitteenä yksityistielaki
152 s., 28 €
Tieyhdistyksen jäsenille 20 €



Esko Hämäläinen
Yksityistien parantaminen
Suunnittelun ja toteuttamisen perusteet
140 s., 48 euroa
Tieyhdistyksen jäsenille 40 €

Hinnat sisältävät arvonlisäveron. Postikulut lisätään hintaan.

Tilaukset:

Suomen Tieyhdistys
Kaupintie 16 A, 00440 Helsinki
Puhelin 020 786 1006
Faksi 020 786 1009
toimisto@tieyhdistys.fi
www.tieyhdistys.fi

Tiekunnassa teitä peräti 43 kilometriä

Pohjois-Pohjanmaan Reisjärvellä sijaitsevan Pitkäjärven metsätien tiekunta ei olekaan aivan vähäpätöinen. Tiestölle kertyy pituutta tarkalleen 43 890 metriä. Osakastiloja tiellä on noin 200, josta kolmasosa mökkiläisiä.



Reisjärvellä on kaiketi Suomen pohjoisin niinipuuesiintymä.

Tie parannettiin jokin vuosi sitten perusteellisesti.

– Tie oli valmistunut vuonna 1969. Alkuun tienpitoa rahoitettiin teiosakkaiden pienillä yksikkömaksuilla ja valtion yksityistieavustuksella. Valtion avustuksen loputtua tie alkoi rapistua pikkuhiljaa, kertoo tiekunnan puheenjohtaja **Jari Puurula**.

Keväisin kelirikkokaus kesti pitkään tien huonon kantavuuden ja pinnan takia, mikä ymmärrettävästi synnytti närää osakkaiden

keskuudessa.

– Tultuani puheenjohtajaksi, aloin kartoittamaan tien kuntoa. Helppo nähdä, että pelkillä pienillä tiemaksuilla tietä ei saada enää sellaiseen kuntoon, jota metsäautotieltä nykyään vaaditaan. Niinpä vuosikokouksessa päätettiin tehdä parantamisesta ja sen kustannuksista esiselvitys.

Yhteyttä otettiin metsäkeskukseen, jonka kautta perusparannushanke lähti liikkeelle. Ylimääräisessä

vuosikokouksessa osakkaat hyväksyivät parannussuunnitelman ja päättivät hakea siihen rahoitusta.

– Metsäkeskuksen tienrakennusammattilaisten apu oli erittäin tervetullutta ja arvokasta, muistelee hoitokunnan puheenjohtaja.

Vuosien varrella Pitkäjärventiehen oli liitetty neljä pienempää tiekuntaa. Tämän mittakaavan perusparannushanke viiden eri tiekunnan kanssa olisi Puurulan mukaan ollut vaikea hallinnoida ja toteuttaa. Siksi hän suosittelikin tiekuntia rakentamaan järkeviä, riittävän isoja kokonaisuuksia.

Perusparannustöitä riitti; runko kivettiin ja muotoiltiin, tienvarret raivattiin puustosta, oja kaivettiin ja rumpuja uusittiin. Mursketta tielle ajettiin liki 20 000 kuutiota.

Tieremontti jaksotettiin kolmelle vuodelle urakoinnin, valvonnan ja rahoituksen helpottamiseksi. Vuonna 2006 valmistuneen hankkeen kustannukset olivat yli 240 000 euroa.

– Tietä lanaavan urakoitsijan kanssa onkin muisteltu, kuinka hankalaa lanaus oli aikaisemmin tieltä puuttuneen kulutuskerroksen takia. Lanauksessa tien rungosta nousi päänkokoisia kiviä ja lanauskerros oli lähinnä maansekasta mössöä. Sateen jälkeen kura lensi ja kuoppia syntyi.

– Nyt lanaus luonnistuu, jälki on moitteetonta ja työ yrittäjällekin mielekästä, kuvailee Puurula.

Aiemmin yksityistiet miellettiin lähes pelkästään maa- ja metsätalouden kuljetustarpeiden hoitajaksi. Nykyään vapaa-ajan asunnot ja niiden asukkaat muodostavat yhä merkittävemmän käyttäjäryhmän, näin myös Pitkäjärven tiekunnan teillä. Siksi puukuljettajien ohella mökkiläiset ovat kiitelleet tien kunnan parantamista, Jari Puurula sanoo.

Tietä ei pelkästään korjattu, vaan tien eri haarat saivat omat nimet ja niille pystytettiin nimiviitat. Kunnollisista osoiteviitoista onkin saatu hyvää palautetta sekä pelastusviranomaisilta että osakkailta.

Tiekunnan puheenjohtaja Jari Puurula muistuttaa, että tien parantaminen ja hyvä kunnossapito ei ole kustannus;

– Tien parannus maksaa itsensä nopeasti takaisin mm. tien hoitotöiden helpottumisena, parempana puun hintana, metsien muun käytön lisääntymisenä sekä kesämökkien, tonttien ja talojen arvonnousuna.



Pitkäjärven tiekunnan teillä riittää pituutta.



Aurausviitat kannattaa laittaa sulan maan aikaan.

Pohjoisin niinipuuden esiintymä

Reisjärven Kokkoniemessä, Pitkäjärven rantamalla kasvaa seitsemän kookasta niinipuuta eli metsälehmusta. Tämä Pohjois-Pohjanmaalla oleva esiintymä lieene Suomen pohjoisin luontaisen niinipuun esiintymä. Esiintymä tunnetaan ainakin

jo 1800-luvun lopulta saakka (Backman 1918, Hertz 1926). Kokkoniemen kaikki niinipuuyksilöt ovat yli 20 metrisiä, paksuimpien puiden ympärysmitta 1,3 metrin korkeudelta mitattuna on yli 180 cm. Kasvupaikalla on varsin rehevä aluskasvil-

lisuus; vadelma, nokkonen ja metsäkurjenpolvi esiintyvät runsaina, samoin sudenmarja. Näiden lisäksi alueella kasvaa käenkaalia ja oranmarjaa. Muita puulajeja ovat mm. harmaaleppä ja pihlaja.

Yksityistien lautta on osa tärkeää kuljetusreittiä

Kirsti Suniala

Yksityisillä teillä on koko maassa valtion avustamia lauttapaikkoja yhteensä 21, jotka palvelevat yksityisteiden liikennettä eri puolella Suomea. Turun seudulla (Varsinais-Suomen ELY) on 6 lauttapaikkaa, Kaakkois-Suomen ELYn alueella 2, Keski-Suomessa 3, Savo-Karjalassa, nykyisin Pohjois-Savon ELYn alueella 8 ja Oulun seudulla 2. Nämä lautat ovat sellaisia, jotka saava vuosittain valtionavustusta lautan käyttö- ja kunnossapitokustannuksiin.

KIRSTI SUNIALA
Liikennevirasto

Avustus maksetaan yksityistiemäärärahoista ja sen kokonaissumma on noin 2 miljoonaa euroa vuosittain. Lossien/lauttojen vuotuiset käyttökustannukset vaihtelevat

130 000–180 000 euroon lossia kohti vuosittain. Joukossa on muutama kevyempi lossi esim. kapula-, tai perämoottorikäyttöinen, joiden käyttökustannukset eivät ole kovin suuria. Suurin osa losseista rantautumislaitteineen on vuokrattu entiseltä Destian Lauttavaramolta,

nykyisin Finnferries, ja ovat kantavuudeltaan 44 tonnia.

Valtionavustuksen suuruus on 80 % käyttö- ja kunnossapitokustannuksista. Avustus maksetaan jälkikäteen seuraavan vuoden helmi-toukokuussa. Samassa yhteydessä maksetaan kuluvalle vuodelle ennakkona noin 60 % kuluvan vuoden arvioituista kustannuksista.

Tiekuntien tulee toimittaa selvitykset lauttapaikkojen kustannuksista vuosittain helmikuun loppuun mennessä Varsinais-Suomen ELY-keskukseen osoitteeseen PL 636, 20101 Turku.

Lauttapaikkojen valtionavustusten maksaminen on valtakunnallisesti keskitetty Turkuun Varsinais-Suomen ELY-keskukseen yksityistieasiantuntija Kari Wessmanille. Yksityistielossien avustuskelpoisuus päätökset, niiden lakkauttamiset ja lauttapaikkojen kehittäminen ja parantaminen päätetään edelleen siinä ELY-keskuksessa, jonka alueella kyseinen lauttapaikka on.

Kari Wessman liikkuu paljon saaristossa ja tuntee hyvin yksityisteiden avustusasiat ja on koko maan kattavan yksityisteiden lautta-asioiden eri-



Kari Wessman tuntee yksityisteiden lautta-asiat.

tyisasiantuntija. Lisäksi Kari tietää paljon silloista. Hän hallitsee laajasti koko kuljetusverkon riippumatta siitä onko yksityistien yhteysväli tietä, siltaa tai vesitietä.

Sandön lossilla Länsi-Turunmaalla

Kävimme Karin kanssa tutustumassa Sandön lossiin (lauttaan) ja saarien Ön

ja Sandön väliseen siltaan. Samalla ajoimme kauniissa saaristomaisemassa rauhallista yksityistietä, jonka varrella ihailimme syksyisin väreihin koristautuneita puita ja saariston kasvillisuutta.

Tuuli puhalsi navakasti pohjoisen suunnalta ja ilma tuntui kylmältä pitkän lämpimän sääjakson jälkeen. Luonto ei ollut vielä valmis talven

tuloon. Kylmä tuuli muistutti mitä on kohta tulossa.

Sandön lossi sijaitsee Länsi-Turunmaalla. Lossiväli on 300 metriä. Saarella on neljä taloutta, joissa asuu yhdeksän henkilöä. Alueella on 60 mökkiä. Suurilta hiekkakuopilta ajetaan soraa satunnaisesti. Säännöllistä liikennettä ovat koulu- ja työmatkat. Kesällä liikenne on vilkasta.



Ulkopuolisilta liikkujilta peritään 20 euron maksu.